



www.weiden-wetter.de

Private Wetterstation Weiden-Hammerweg

Monatsbericht März 2008

Nach dem quasi nicht existenten Winter 2007/08 richteten sich die letzten Hoffnungen der Winterfreunde auf kalte und schneereiche Witterung auf den März 2008. In der Tat wichen die Durchschnittstemperaturen des besagten Monats vom langjährigen Mittelwert der Aufzeichnungsperiode 1960-90 nur um einige Zehntelgrad nach oben ab, und Schneetage waren selbst im Flachland kein Ding der Unmöglichkeit. Wirklich auffällig für einen Vorfrühlingsmonat war in diesem Jahr hingegen die außergewöhnlich hohe Niederschlagsmenge von 112,5 l/m², was 245% des erwarteten Durchschnittswertes entspricht.

Der März 2008 hatte aber auch in anderer Hinsicht Einiges zu bieten: Mit 978,9 hPa erreichte der auf Meereshöhe bezogene Luftdruck am 21. März den niedrigsten Wert seit Beginn der Aufzeichnungen an der Privaten Wetterstation im Jahre 2003. Umso bemerkenswerter erscheint der enorme Luftdruckabfall an eben jenem Frühlingsanfang: Um Mitternacht zeigte das Barometer noch einen Wert von über 1000 hPa an, um im Folgenden - begleitet von deutlich auffrischendem Südwestwind - einen regelrechten Sturzflug hinzulegen. Auch die stärkste gemessene Böe von 21,4 m/s bzw. 77,0 km/h ist eine Erwähnung wert, genauso wie die trotz der 23 Regentage immer noch ansehnliche Sonnenscheindauer von mehr als 123 Stunden. Tiefsttemperaturen von -8,5°C, eine mit 7 cm Dicke winterlich anmutende Schneedecke sowie ein Strahlungsmaximum von 1049 Watt/m² vervollständigen das Bild eines durch und durch von Wetterkapriolen gezeichneten und in meteorologischer Hinsicht sehr interessanten Frühlingsmonats.

Bleibt die Frage zu klären, wie es zu solch einer unbeständigen und niederschlagsreichen Witterung erst kommen konnte. Zu Beginn des Monats bietet der Blick auf die Luftdruckkarte ein allseits bekanntes Bild: Eine mustergültig etab-

lierte zonale Westdrift führt in ihren langen Wellen im Wechsel dynamische Tiefdruckausläufer und eingelagerte Zwischenhochs über Mitteleuropa hinweg. Der sich jeweils einstellende Wettercharakter ist auf Grund der fehlenden Ortsfestigkeit der steuernden Druckgebilde nur von sehr kurzer Dauer. Am ersten Montag beispielsweise wurde vorderseitig eines Tiefs über Schottland noch milde Luft herangeführt, wobei die dichte Isobarendrängung über Deutschland auf die erhöhten Windgeschwindigkeiten verweist. Gleichzeitig kamen im Zuge eines Frontdurchgangs innerhalb von nur 9 Stunden 14 Liter pro Quadratmeter an Regen zusammen. Bis zum 3. und 4. Montag folgte dann, durch das Aufziehen einer Nordwestwetterlage bedingt, ein deutlich spürbarer Kaltlufteinbruch mit weiteren kräftigen Regenfällen. Am 5. März hatte sich das atlantische Hochdruckgebiet gar soweit nach Norden vorgeschoben, dass die Luftströmung in hiesigen Gefilden auf nördliche Richtungen drehte. Die Temperaturen kamen zu diesem Zeitpunkt deswegen kaum mehr über den Gefrierpunkt hinaus.

Ganz anders der zweite Teil des ersten Monatsdrittels inklusive des 10. Montags: Frühlingshafte Temperaturen von bis zu 14°C und längere sonnige Abschnitte waren nun an der Tagesordnung. Verantwortlich hierfür zeichnete eine neuerlich einsetzende Südwestströmung an der Nordflanke eines schwächelnden Mitteleuropahochs. Das gern auch als Aprilwetter bezeichnete schnelle Wechselspiel freundlich-milder und windig-feuchter Witterungsabschnitte setzte sich bis zum Ende des 2. Monatsdrittels fort, bevor sich vom 19. bis 21. März unter Einfluss einer Nordwetterlage eine 7 Zentimeter hohe Schneedecke ausbilden konnte. Erst zum Monatsende hin setzte ein neues atlantisches Zentraltief südlich von Island dem spätwinterlichen Treiben ein Ende.

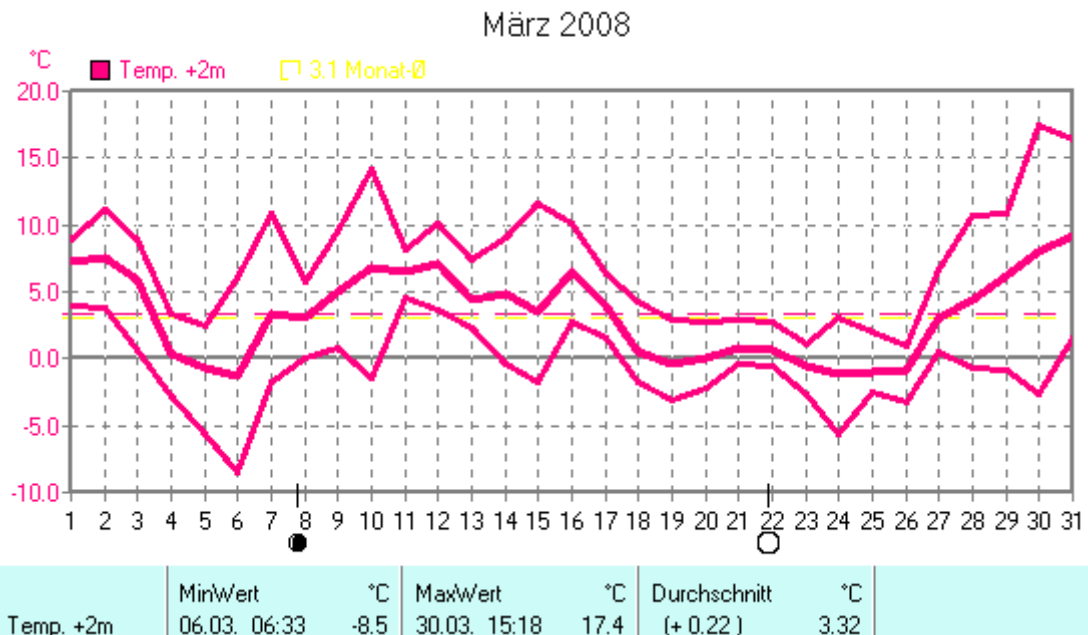
Augenbeobachtungen

Tag	Himmel			Gw	Ne	Schnee			Tau	Reif	Haloerscheinungen	Anderes
	f	m	a			ST	SH	NSH				
1	5	7	5	--	--	nein	0	0	--	--	keine beobachtet	--
2	5	8	8	--	--	nein	0	0	--	--	keine beobachtet	--
3	8	8	8	--	--	nein	0	0	--	--	keine beobachtet	--
4	8	8	6	--	--	nein	0	0	--	ja	keine beobachtet	--
5	2	3	3	--	--	nein	0	0	--	--	keine beobachtet	--
6	3	3	4	--	--	nein	0	0	--	--	keine beobachtet	--
7	6	6	5	--	--	nein	0	0	--	--	keine beobachtet	--
8	8	8	8	--	--	nein	0	0	ja	--	keine beobachtet	--
9	8	6	6	--	--	nein	0	0	ja	--	keine beobachtet	--
10	4	2	2	--	--	nein	0	0	ja	--	keine beobachtet	--
11	8	8	8	--	--	nein	0	0	--	--	keine beobachtet	--
12	8	7	4	--	--	nein	0	0	--	--	keine beobachtet	--
13	8	8	7	--	--	nein	0	0	--	--	keine beobachtet	--
14	8	8	8	--	--	nein	0	0	--	--	keine beobachtet	--
15	3	4	8	--	--	nein	0	0	--	ja	keine beobachtet	--
16	8	8	5	--	--	nein	0	0	--	--	keine beobachtet	--
17	8	8	8	--	--	nein	0	0	--	--	keine beobachtet	--
18	1	5	8	--	--	nein	0,5	2	--	--	keine beobachtet	--
19	8	8	6	--	--	ja	7	7	--	--	keine beobachtet	--
20	6	7	5	--	--	ja	4	0	--	--	keine beobachtet	--
21	8	8	8	--	--	ja	2	0	--	--	keine beobachtet	--
22	8	8	4	--	--	nein	0	0	--	--	keine beobachtet	--
23	8	8	8	--	--	nein	0	0	ja	--	keine beobachtet	--
24	2	5	4	--	--	nein	0	0	--	--	keine beobachtet	--
25	8	8	2	--	--	nein	0	0	--	--	keine beobachtet	--
26	8	8	0	--	--	nein	0	0	--	--	keine beobachtet	--
27	8	8	7	--	--	nein	0	0	--	--	keine beobachtet	--
28	8	3	2	--	--	nein	0	0	--	--	keine beobachtet	--
29	7	5	2	--	--	nein	0	0	--	--	keine beobachtet	--
30	3	6	4	--	--	nein	0	0	--	ja	keine beobachtet	--
31	5	2	5	--	--	nein	0	0	--	--	keine beobachtet	--
Summe						3		9	4	3		

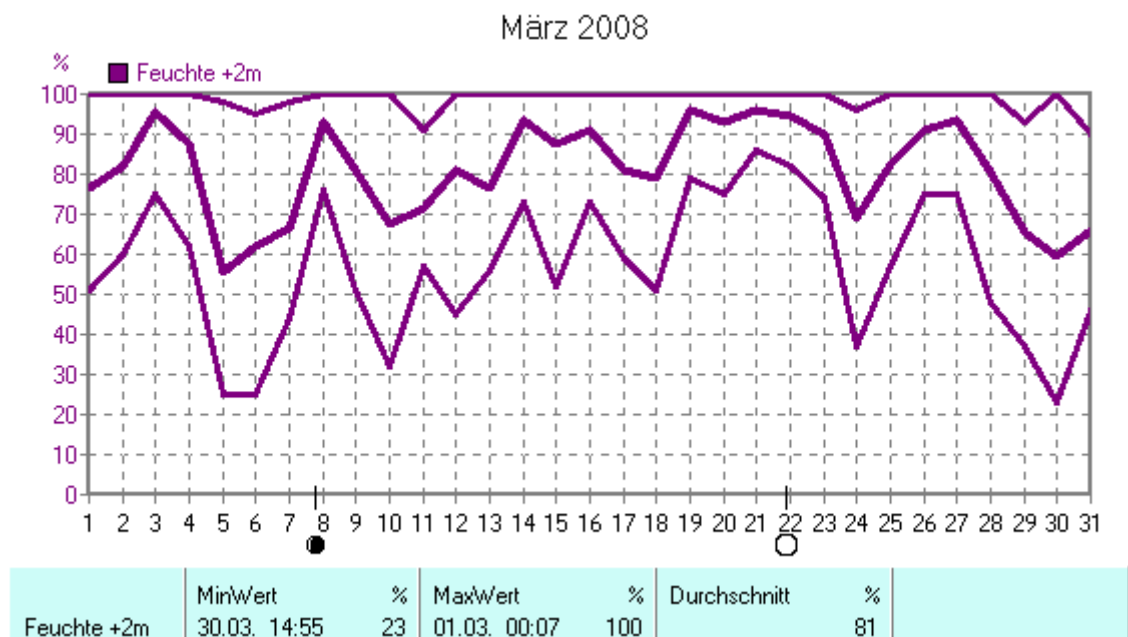
Tag	Wolken								
	Hohe			Mittlere			Tiefe		
	f	m	a	f	m	a	f	m	a
1	---	---	---	---	---	---	5 Cu con, Cb	7 Sc, Cu	5 Cu, Sc
2	---	---	---	---	---	---	5 Sc, Cu	8 Sc, Cu	8 Cu, Sc
3	---	---	---	---	---	7 As op	8 Cu, Sc	8 Cu, Sc	6 Sc, Cu
4	---	2 Ci	6 Cs, Ci	---	---	---	8 Cu, St	8 Sc, Cu	1 Sc, Cu
5	---	---	---	---	---	---	2 Cu hum	3 Cu hum	3 Cu hum
6	3 Ci spi	3 Ci	4 Ci	---	---	---	---	---	---
7	---	5 Ci	5 Ci	---	---	---	6 Sc, Cu	2 Cu hum	---
8	---	---	---	---	---	---	8 Cu, Sc	8 Sc, Cu	8 St, Sc
9	---	---	---	---	---	---	8 Cu, St	6 Cu hum	6 Cu hum
10	4 Ci spi	---	---	---	---	2 Ac flo	---	2 Cu hum	---
11	---	---	---	---	---	---	8 Sc, Cu	8 Cu, Sc	8 Sc, Cu
12	---	---	---	---	---	---	8 Cu con	7 Sc, Cu	4 Sc
13	---	---	3 Ci	---	---	---	8 Cu, Sc	8 Sc, Cb	5 Cu hum
14	---	---	---	---	---	---	8 St, Ns	8 St, Sc, Cu	8 Cu, Sc
15	3 Ci	3 Ci	6 Ci	---	---	2 Ac	---	2 Cu hum	---
16	---	---	---	---	---	---	8 Cu, Sc	8 Sc, Cu	5 Sc, Cu
17	---	---	---	---	---	---	8 Sc, St	8 Cu, Sc	8 Sc, Cu
18	---	---	---	---	---	---	1 Cu hum	5 Cu med	8 St, Sc
19	---	---	---	---	---	---	8 Sc, Cu	8 Cu med	6 Sc, Cu
20	---	---	---	---	---	---	6 St	7 St, Sc, Cu	5 Ns, St
21	---	---	---	---	---	---	8 Ns, St	8 Cu, Sc	8 Cu, Sc
22	---	---	---	---	---	---	8 Sc, Cu	8 Sc, Cu	4 Cu con, Sc
23	---	---	---	---	---	---	8 Sc, St	8 Cu, Sc	8 Sc, St
24	2 Ci	---	---	---	---	---	---	5 Sc	4 Sc
25	---	---	---	---	---	---	8 Cu, Sc	8 Cu, Sc	2 Cu hum
26	---	---	---	---	---	---	8 Sc, St	8 St	---
27	---	---	5 Ci	---	---	---	8 Sc, St	8 Sc, Cu	5 Sc, Cu
28	---	---	---	---	---	---	8 St, Sc	3 Cu hum	2 Cu hum
29	6 Ci, Cs	---	---	---	---	---	4 Sc, Cu	5 Cu, Sc	2 Cu, Sc
30	---	6 Ci	4 Ci	3 Ac flo	---	---	---	---	---
31	5 Ci	---	5 Ci	---	---	---	---	2 Cu hum	---

Grafische Monatsübersicht

Temperatur (2m Höhe, in °C):

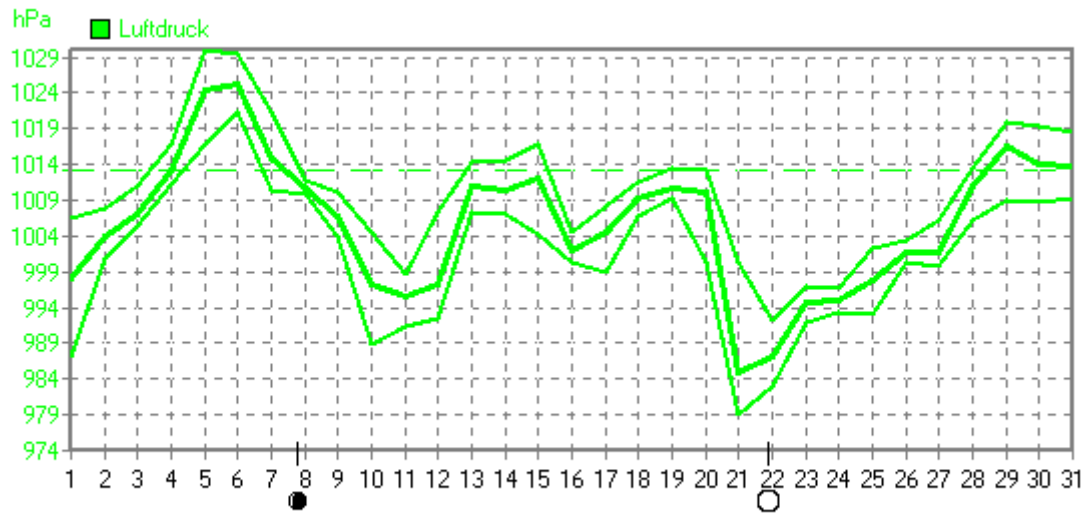


Luftfeuchtigkeit (2m Höhe, in %):



Luftdruck (in hPa):

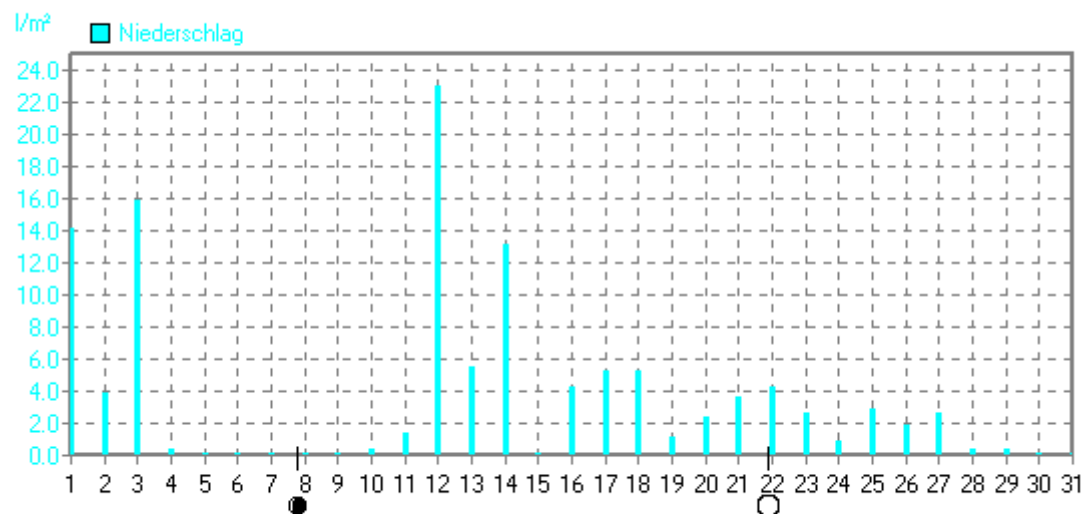
März 2008



	MinWert	hPa	MaxWert	hPa	Durchschnitt	hPa
Luftdruck	21.03. 17:56	978.9	05.03. 21:49	1029.9	1005.9	

Regenmenge (in l/m^2 bzw. mm Niederschlagshöhe):

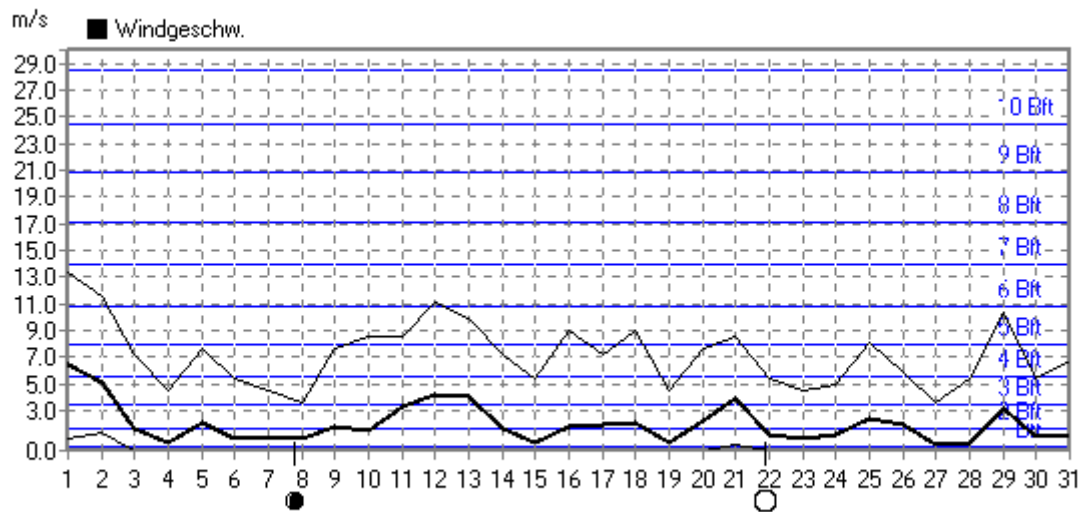
März 2008



	Regentage	MaxWert	l/m^2	Gesamt	l/m^2
Niederschlag	23	12.03. 04:17	22.9	112.5	

Durchschnittliche Windgeschwindigkeit (in km/h bzw. Bft. Windstärke):

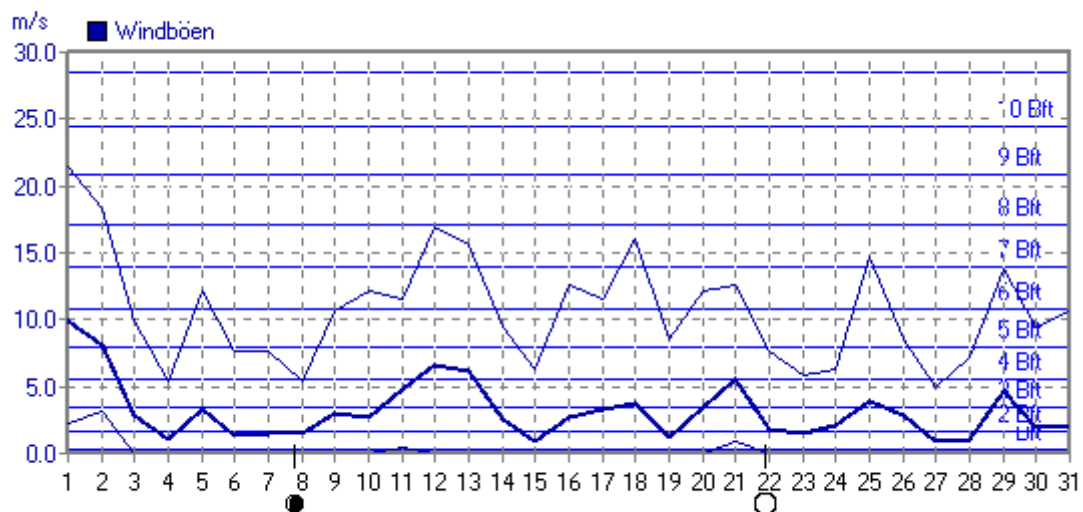
März 2008



Windgeschw.	MinWert	m/s	MaxWert	m/s	Durchschnitt	m/s
	03.03. 04:24	0.0	01.03. 09:11SW	13.4	355,3 km	2.0

Windböen (in km/h bzw. Bft. Windstärke):

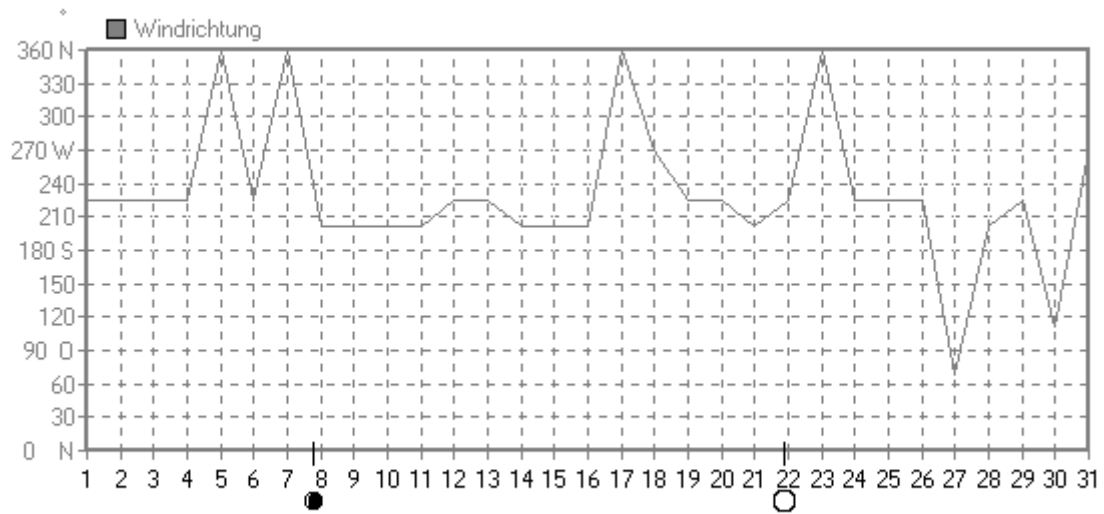
März 2008



Windböen	MinWert	m/s	MaxWert	m/s	Durchschnitt	m/s
	03.03. 04:36	0.0	01.03. 09:10 W	21.4	355,3 km	3.2

Dominante Windrichtung (in °):

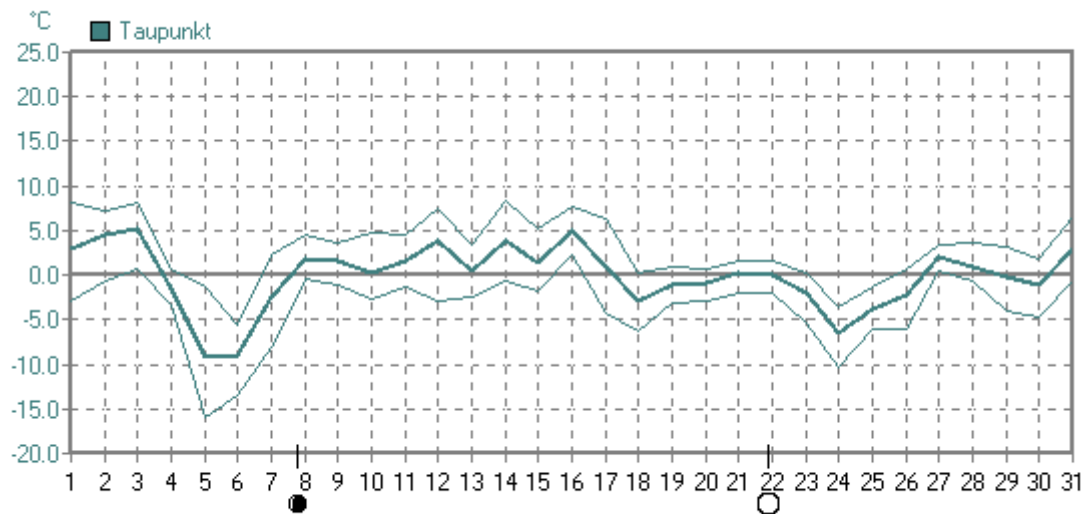
März 2008



Windrichtung	MinWert	03.03. 04:36	N	MaxWert	01.03. 09:18	N	Durchschnitt	SW
--------------	---------	--------------	---	---------	--------------	---	--------------	----

Taupunkt (2m Höhe, in °C):

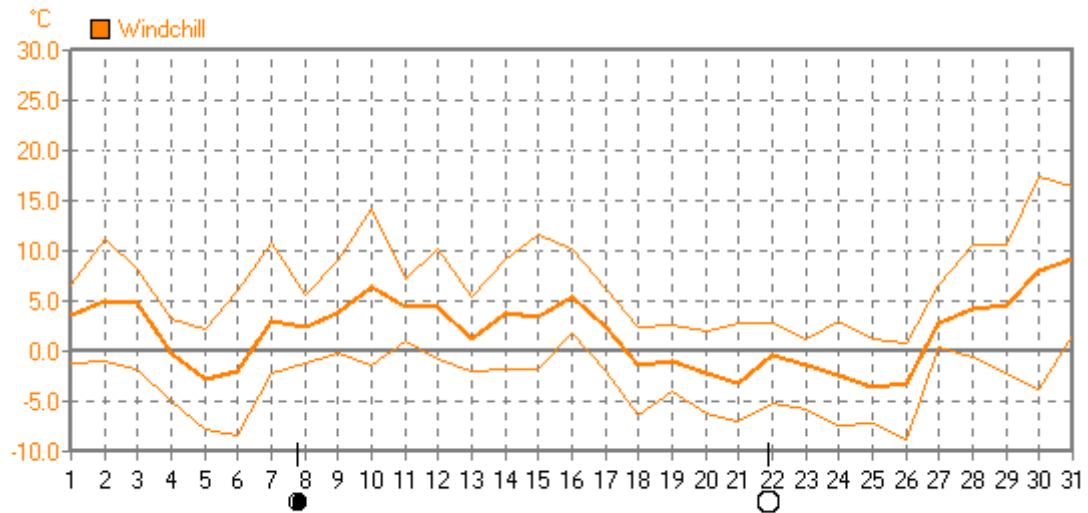
März 2008



Taupunkt	MinWert	05.03. 14:20	-16.0	°C	MaxWert	14.03. 14:07	8.4	°C	Durchschnitt	-0.1	°C
----------	---------	--------------	-------	----	---------	--------------	-----	----	--------------	------	----

Gefühlte Temperatur unter Einberechnung der Windgeschwindigkeit („Windchill“, 2m Höhe, in °C):

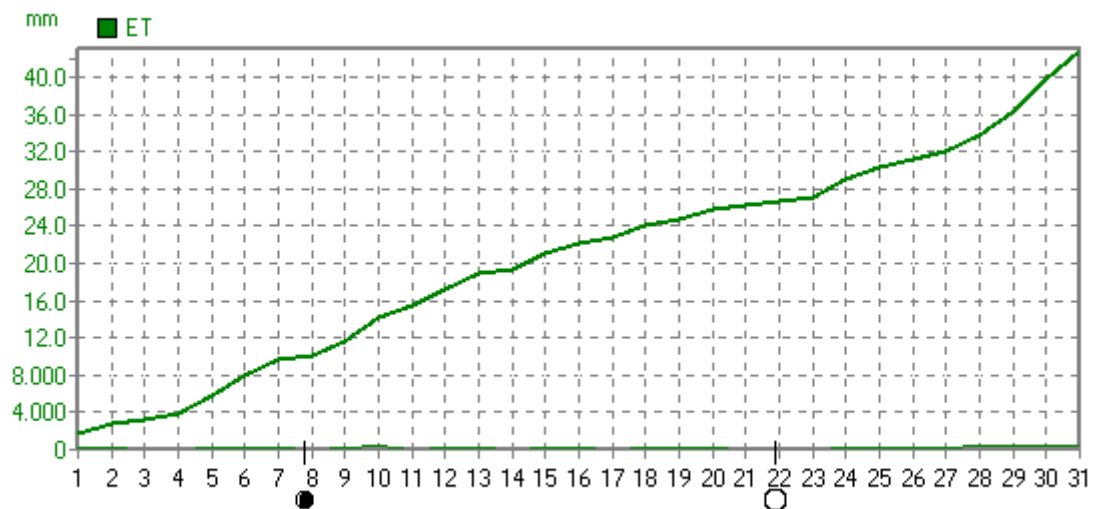
März 2008



Windchill	MinWert	°C	MaxWert	°C	Durchschnitt	°C
	26.03. 06:11	-8.7	30.03. 15:19	17.4		1.9

Berechnete Evapotranspiration/Verdunstung (in l/m²):

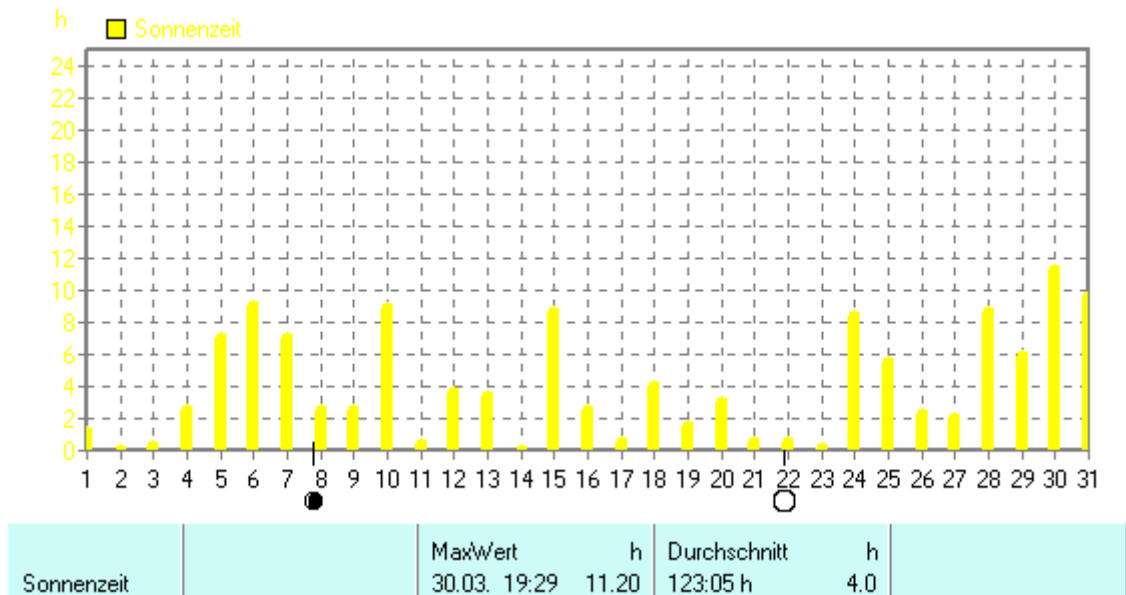
März 2008



ET		MaxWert	mm	Gesamt	mm
		30.03. 15:00	0.483		42.810

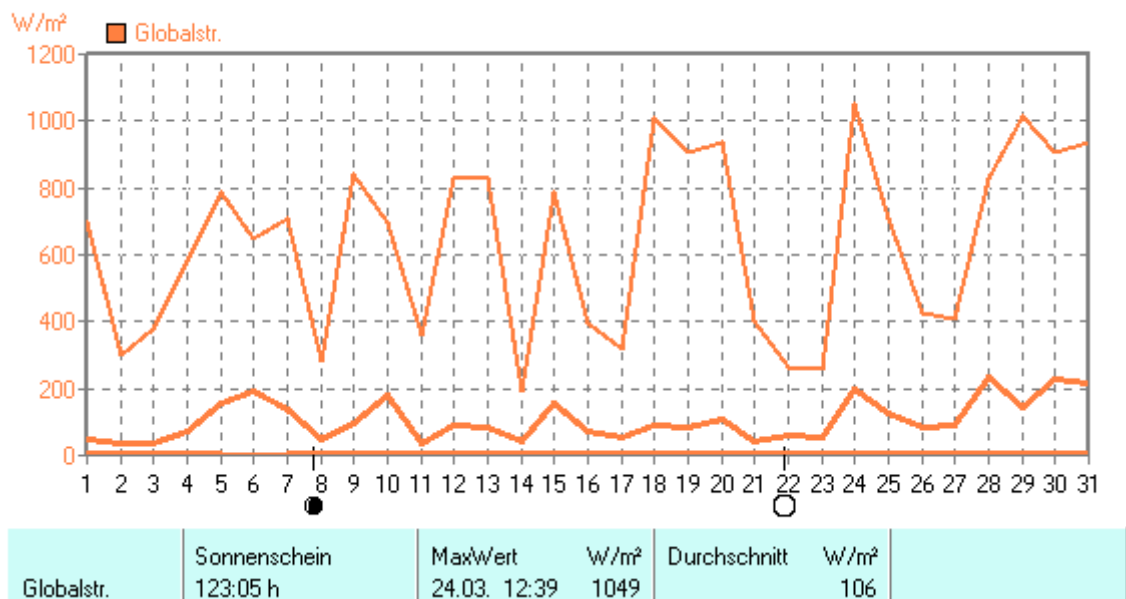
Sonnenschein (in h):

März 2008



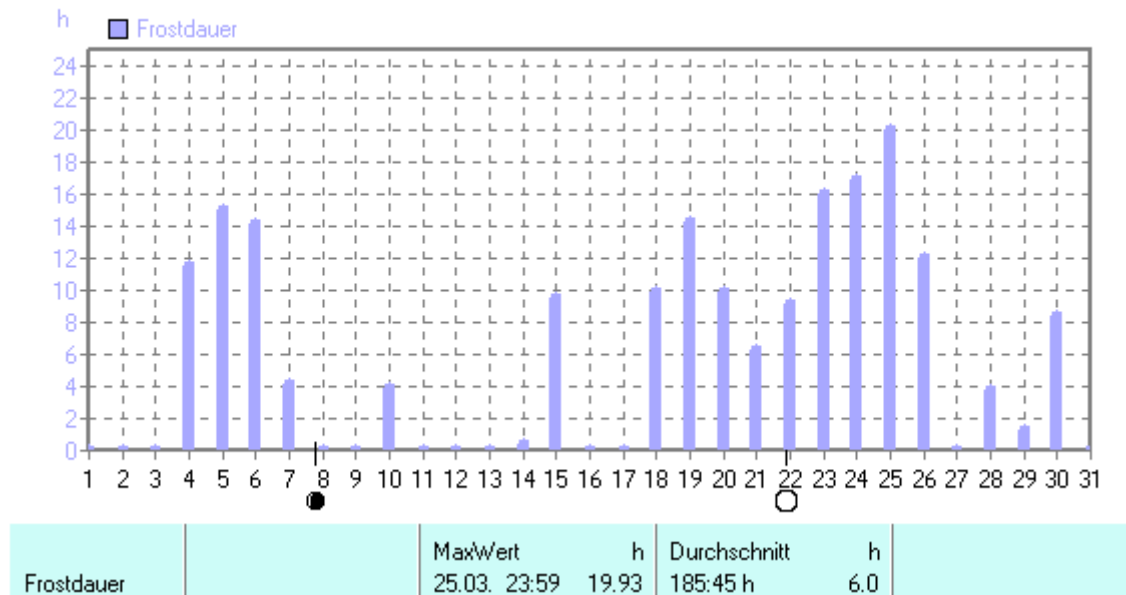
Solarstrahlung (in W/m²):

März 2008



Frostzeit (Zeit mit Temperaturen unter 0°C):

März 2008



Klimastatistik

Minimal- und Maximalwerte März 2008

Messgröße	Minimum	Zeit	Datum	Maximum	Zeit	Datum	Durchschnitt
Temperatur 2m	-8,5 °C	06:33	06.03.2008	17,4 °C	15:18	30.03.2008	3,3 °C
Taupunkt	-16,0 °C	14:20	05.03.2008	8,4 °C	14:07	14.03.2008	-0,1 °C
Windchill	-8,7 °C	06:11	26.03.2008	17,4 °C	15:19	30.03.2008	1,9 °C
Luftfeuchtigkeit 2m	23 %	14:55	30.03.2008	100 %	00:07	01.03.2008	81 %
Luftdruck	978,9 hPa	17:56	21.03.2008	1029,9 hPa	21:49	05.03.2008	1005,9 hPa
Windgeschwindigkeit				13,4 m/s	09:11	01.03.2008	2,0 m/s
Windrichtung				SW	09:11	01.03.2008	SW
Windböen				21,4 m/s	09:10	01.03.2008	3,2 m/s
Windrichtung der Windböen				W	09:10	01.03.2008	SW
Windverlauf							#8528,1 km
Regenmenge				22,9 l/m²	04:17	12.03.2008	#112,522 l/m²
Frostzeit				19,93 h	23:59	25.03.2008	#185:45 h
Evapotranspiration				0,483 mm	15:00	30.03.2008	#42,810 mm
Evapotranspiration				5,6 UV-I	14:18	30.03.2008	1,3 UV-I
Solarstrahlung				1049 W/m²	12:39	24.03.2008	106 W/m²
Sonnenscheindauer				11,20 h	19:29	30.03.2008	#123:05 h

Absolute Minimaltemperatur	-8,5 °C
Durchschnitt der Minimaltemperatur	-0,7 °C
Durchschnitt der Maximaltemperatur	7,4 °C
Absolute Maximaltemperatur	17,4 °C
Monatsdurchschnittstemperatur	3,32 °C
Abweichung vom langjährigen Mittel	+ 0,22 K
Langjähriger Mittelwert der Temperatur (1960-1990)	3,10 °C

Eistage ($T_{\max} < 0^{\circ}\text{C}$)	0
Frosttage ($T_{\min} \leq 0^{\circ}\text{C}$)	19
Frostzeit ($T_{\min} \leq 0,0^{\circ}\text{C}$)	21
Kalte Tage ($T_{\max} < 10^{\circ}\text{C}$)	0
Sommertage ($T_{\max} \geq 25^{\circ}\text{C}$)	0
Heiße Tage ($T_{\max} \geq 30^{\circ}\text{C}$)	

Regentage	
> 0,0 l/m ²	23
> 2,0 l/m ²	15
> 5,0 l/m ²	7
> 10,0 l/m ²	4
> 20,0 l/m ²	1
Regenmenge	112,522 l/m²
Abweichung vom langjährigen Mittel	+ 66,5 l/m ²
Niederschlag in % des langjährigen Mittels	244,6 %
Langjähriger Mittelwert des Monatsniederschlags (1960-1990)	46,0 l/m²

Verteilung der Windstärken in Bft.	
6 Bft	0,04 %
5 Bft	1,03 %
4 Bft	4,89 %
3 Bft	16,88 %
2 Bft	27,68 %
1 Bft	21,90 %
0 Bft	27,57 %

Verteilung der Windrichtungen	
Windstille	27,6 %
N-NO	2,3 %
NO	1,3 %

O-NO	0,7 %
O	1,0 %
O-SO	0,8 %
SO	1,3 %
S-SO	2,0 %
S	4,8 %
S-SW	23,5 %
SW	29,5 %
W-SW	8,4 %
W	9,0 %
W-NW	3,5 %
NW	2,6 %
N-NW	2,6 %
N	6,6 %

Sandro Bauer
Private Wetterstation Weiden-Hammerweg

info@weiden-wetter.de

Besuchen Sie doch meine Webseite!
www.weiden-wetter.de

Alle Monatsberichte und viele weitere Infos sind jederzeit auch im Internet abrufbar: www.weiden-wetter.de