



www.weiden-wetter.de

Private Wetterstation Weiden-Hammerweg

Monatsbericht Juni 2005

In den ersten Tagen des Frñhsommermonats Juni befanden sich weite Teile Mitteleuropas im Einflussbereich einer schwachen Nordwestströmung, die von einem weit nach Norden aufgeschobenen Atlantikhoch und einigen kleineren Tiefs über dem Baltikum gemeinschaftlich gestützt und aufrechterhalten wurde. Die herangeführten polaren Luftmassen machten sich in der Folgezeit durch einen erneuten Rückgang der Nachttemperaturen auf Werte von bis zu 4°C bemerkbar, wobei angesichts des bemerkenswerten Abfalls eine Korrelation mit dem Witterungsregelfall Schafskälte wohl als offensichtlich anzusehen ist. Trotz alledem blieben nennenswerte Niederschläge allerdings vorerst reine Makulatur, denn der spürbare Hochdruckeinfluss ließ die Bildung hoch reichender Schauerwolken in unseren Breiten schlichtweg noch nicht zu. Aus diesem Grunde spitzte sich auch die schon seit Längerem bestehende Unterversorgung mit Bodenfeuchte noch weiter zu, was den Landwirten der Region laut dem Agrarwetterbericht des DWD allmählich die Sorgenfalten auf die Stirn zu treiben vermochte.

Zur Mitte der ersten Monatsdekade hingelang es dann allerdings einem vergleichsweise schwachen Tiefdruckgebiet vor England, Zug um Zug die antizyklonale Vorherrschaft auf dem europäischen Kontinent zu durchbrechen und somit zunehmend auch wieder den Vorstoß feuchterer Luftmassen in Richtung Osten zu ermöglichen. Die Folge dieser Wetterumstellung war eine Reihe kleinräumiger Schauer, die sich an der Wetterstation im Stadtteil Hammerweg immerhin mit ca. 10 Litern Regen pro Quadratmeter in der Niederschlagsstatistik zu verewigen wussten. Doch schon um den 7. Juni herum wölbte sich das weiter oben bereits angesprochene Atlantikhoch erneut markant in Richtung Norden auf und war insofern für die Rückdrehung der Grundströmung auf nördliche bis nordwestliche Richtungen im gesamten Freistaat verantwortlich. So erscheint es auch nicht verwunderlich, dass im Anschluss an diese fundamentale Weichenstellung Tages- wie Nachttemperaturen von Neuem einen merklichen und dauerhaften Abfall erfuhren, wodurch sich die Ausübung von Freizeitaktivitäten im Freien zumeist als eher ungemütliche Angelegenheit herausstellte. Im Folgezeit-

raum verschob sich das atlantische Hoch dann kontinuierlich und zielstrebig in Richtung Nordmeer, während sich in Mitteleuropa zur selben Zeit ein robuster Kaltlufttiefen etablieren konnte. Infolgedessen verblieben die Temperaturen in Bayern, bezogen auf den langjährigen klimatologischen Mittelwert, bis zur Mitte des Monats auch auf deutlich unternormalem Niveau. Gleichzeitig gab es ein Wiedersehen mit der altbekannten eklatanten Niederschlagsarmut, die den ohnehin schon völlig vertrockneten Oberpfälzer Böden auch weiterhin das dringend benötigte Regenwasser vorenthielt. Leise Anzeichen einer grundlegenden Umstellung der Großwetterlage waren dann gegen Ende des 2. Monatsdrittels zu beobachten, als die beiden steuernden Hochdruckblocks über Skandinavien und Südwesteuropa nach langem Zögern schlussendlich zusammenfanden und so zumindest einen erwähnenswerten Anstieg der Temperaturen wieder in den Bereich des Möglichen rücken ließen. So wurde der längste und hellste Tag des Jahres, der 21. Juni, auch gleichzeitig zum ersten Hitzetag im gesamten Monat. Parallel dazu nahmen die Sonnenscheinanteile in der Nordoberpfalz wieder spürbar zu und ließen so erstmals seit Langem wieder echte Sommergefühle aufkommen. Als weniger vorteilhaft erwies sich die freundliche Witterungsperiode hingegen für die Vegetation, die an der sich nun noch weiter verschärfenden Trockenheit streckenweise äußerst schwer zu tragen hatte. In der letzten Junidekade verfestigte sich diese Hochdruckwetterlage dann derart, dass man an die Existenz dominanter und Regen bringender Tiefdruckgebiete zu Beginn des Monats kaum mehr glauben mochte. Über Wochen hinweg kletterten die Temperaturen jeden Tag scheinbar selbstverständlich über die 25°C-Marke, und die heiße Sommersonne brannte in größtmöglichem Einfallswinkel erbarmungslos vom blank geputzten Himmel. Erst in den allerletzten Monatstagen erfuhr der Glanz der Sommeridylle durch den störenden Einfluss eines Höhentiefs über der Biskaya dann eine leichte Trübung, was dem insgesamt durchaus positiven Gesamtbild des Monats aber nicht mehr viel anhaben konnte. Allerdings konnten in diesen letzten Monatstagen nochmals durchaus nicht unwesentliche Regenmengen verzeichnet werden.

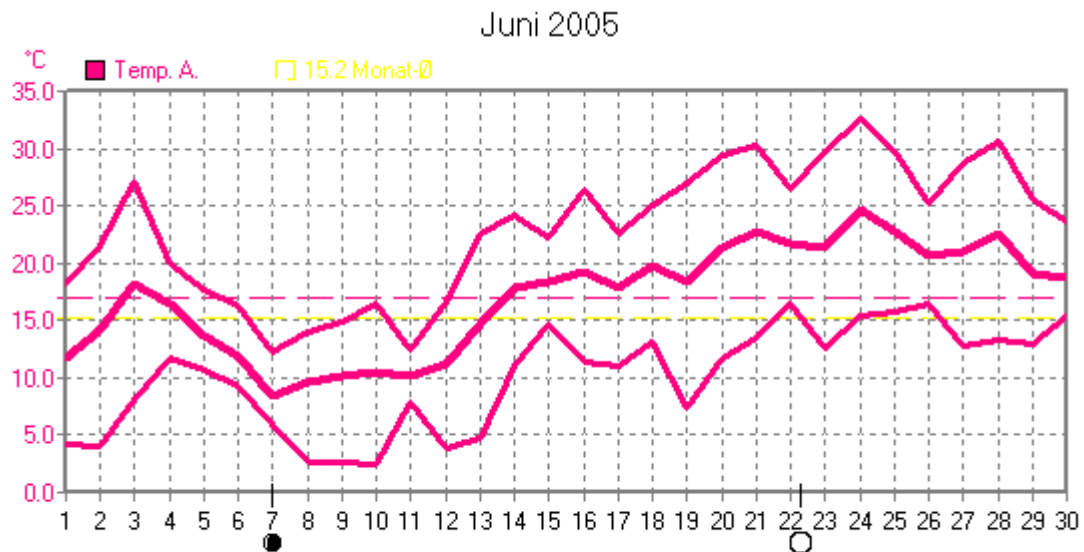
Augenbeobachtungen

Tag	Himmel			Gw	Ne	Schnee			Tau	Reif	Haloerscheinungen	Anderes
	f	m	a			ST	SH	NSH				
1	6	4	5	---	---	nein	0	0	ja	---	keine beobachtet	---
2	2	5	5	---	---	nein	0	0	---	---	keine beobachtet	---
3	4	3	1	---	---	nein	0	0	---	---	keine beobachtet	---
4	8	8	3	ja	---	nein	0	0	ja	---	keine beobachtet	---
5	5	7	6	---	---	nein	0	0	ja	---	keine beobachtet	---
6	8	8	8	ja	---	nein	0	0	ja	---	keine beobachtet	---
7	8	8	4	ja	---	nein	0	0	ja	---	keine beobachtet	---
8	1	5	6	---	---	nein	0	0	ja	---	keine beobachtet	---
9	6	7	8	---	---	nein	0	0	ja	---	keine beobachtet	---
10	7	8	8	---	---	nein	0	0	---	---	keine beobachtet	---
11	8	8	8	---	---	nein	0	0	---	---	keine beobachtet	---
12	2	6	7	---	---	nein	0	0	---	---	keine beobachtet	---
13	2	6	4	---	ja	nein	0	0	---	---	keine beobachtet	---
14	8	8	7	ja	ja	nein	0	0	---	---	keine beobachtet	---
15	6	8	7	---	ja	nein	0	0	---	---	keine beobachtet	---
16	2	5	3	---	---	nein	0	0	ja	---	keine beobachtet	---
17	7	8	8	---	---	nein	0	0	---	---	keine beobachtet	---
18	7	1	3	---	---	nein	0	0	---	---	keine beobachtet	---
19	1	1	1	---	---	nein	0	0	---	---	keine beobachtet	---
20	2	1	1	---	---	nein	0	0	---	---	keine beobachtet	---
21	3	5	7	---	---	nein	0	0	---	---	keine beobachtet	---
22	4	7	6	---	---	nein	0	0	---	---	keine beobachtet	---
23	1	1	1	---	---	nein	0	0	---	---	keine beobachtet	---
24	2	5	5	---	---	nein	0	0	---	---	keine beobachtet	---
25	7	7	2	---	---	nein	0	0	---	---	keine beobachtet	---
26	8	6	2	---	---	nein	0	0	---	---	keine beobachtet	---
27	2	2	1	---	---	nein	0	0	---	---	keine beobachtet	---
28	4	3	1	---	---	nein	0	0	---	---	keine beobachtet	---
29	8	3	6	ja	---	nein	0	0	---	---	keine beobachtet	---
30	8	4	3	ja	---	nein	0	0	---	---	keine beobachtet	heftige Gew.
Summe				6	3	0		0	8	0		

Tag	Wolken								
	Hohe			Mittlere			Tiefe		
	f	m	a	f	m	a	f	m	a
1	---	---	---	---	---	---	6 Cu, Sc	4 Cu, Sc	5 Sc, Cu
2	2 Ci spi	---	2 Ci	---	---	---	---	5 Sc, Cu	4 Cu hum
3	4 Ci, Cs	3 Ci spi	---	---	---	---	---	---	1 Cu, Sc
4	---	---	---	---	---	---	8 Sc, Cu	8 Cu, Sc	3 Cu hum
5	---	---	---	---	---	6 As, Ac	5 Cu hum	7 Sc, Cu	---
6	---	---	---	---	---	---	8 Cu, Sc	8 Sc, Cu	8 Cu, Sc
7	---	---	---	---	---	---	8 Sc, Cu	8 Sc, Cu	4 Cu, Sc
8	---	5 Ci, Cs	---	---	---	---	1 Cu hum	---	6 Sc, Cu
9	---	---	---	---	---	---	6 Sc	7 Sc, Cu	8 Cu, Sc
10	7 Cs, Ci	---	---	---	---	---	---	8 Cu, Sc	8 Sc, Cu
11	---	---	---	---	---	---	8 Cu, Sc	8 Sc tr	8 Sc, Cu
12	---	---	---	---	---	---	2 Cu hum	6 Sc, Cu	7 Cu, Sc
13	---	---	---	---	---	4 Ac	2 Sc	6 Cu hum	---
14	---	7 Ci	---	---	4 Ac	7 Ac flo	8 Sc, Cu	---	---
15	---	---	---	---	---	---	6 Sc tr	8 Sc, Cu	7 Sc, Cu
16	---	---	---	---	---	---	2 Sc, St	5 Cu hum	3 Cu, Sc
17	6 Cs, Ci	7 Ci, Cs	---	---	---	---	2 Cu, Sc	8 Sc, St	8 Sc, Cu
18	---	---	3 Cs	---	---	---	7 Cu hum	1 Cu hum	---
19	1 Ci spi	1 Ci spi	---	---	---	---	---	---	1 Cu, Sc
20	---	---	---	---	---	---	2 Cu hum	1 Cu, Sc	1 Cu hum
21	3 Ci spi	5 Ci spi	7 Ci spi	---	---	---	---	---	---
22	---	7 Ci, Cs	6 Ci, Cs	4 Ac flo	---	---	---	---	---
23	1 Cs, Ci	1 Ci spi	1 Ci, Cs	---	---	---	---	---	---
24	---	4 Ci, Cs	5 Ci, Cs	2 Ac, As	1 Ac flo	---	---	---	---
25	---	---	---	7 Ac flo	6 Ac, As	---	---	1 Cu hum	2 Sc, Cu
26	---	---	---	---	2 Ac flo	---	8 Cu, Sc	4 Cu, Sc	2 Cu hum
27	2 Ci, Cs	---	---	---	---	---	---	2 Cu hum	1 Cu hum
28	4 Cs, Ci	3 Ci, Cs	---	---	---	---	---	---	1 Sc, Cu
29	---	---	6 Cs op	8 Ac, As	---	---	---	3 Cu hum	---
30	---	---	---	---	---	---	8 St op	4 Sc, Cu	3 Cu hum

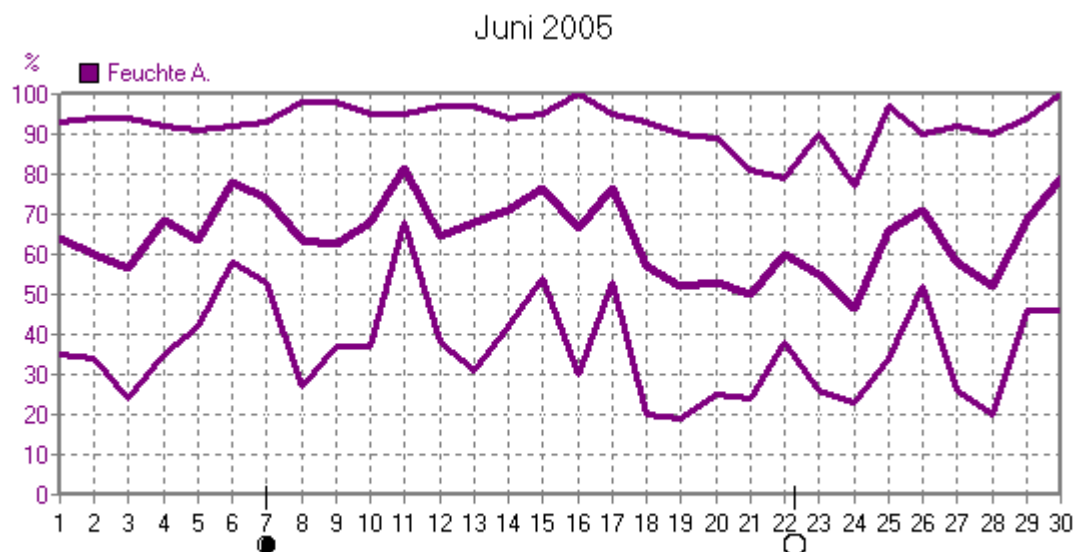
Grafische Monatsübersicht

Temperatur (2m Höhe, in °C):



Temp. A.	MinWert	°C	MaxWert	°C	Durchschnitt	°C
	10.06. 04:17	2.5	24.06. 16:45	32.5	(+1.77)	16.97

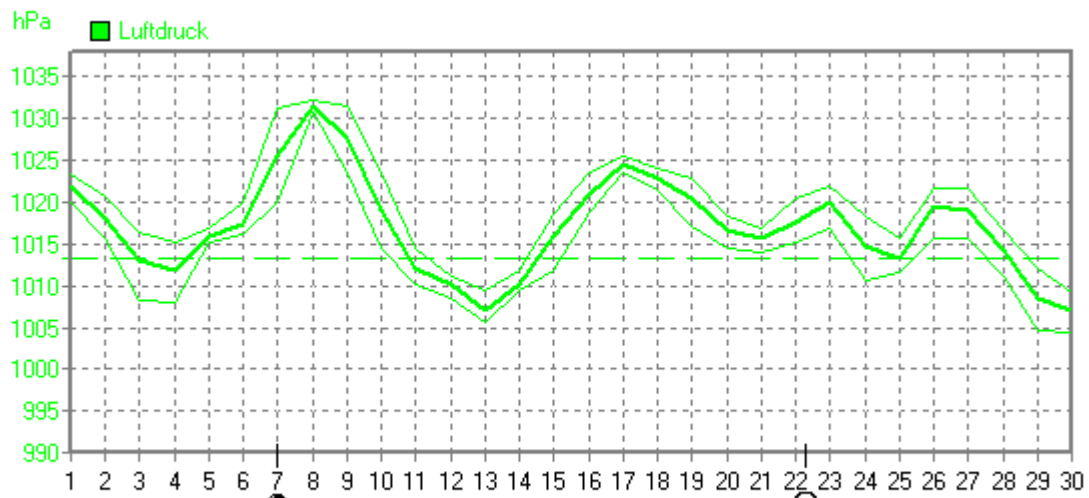
Luftfeuchtigkeit (2m Höhe, in %):



Feuchte A.	MinWert	%	MaxWert	%	Durchschnitt	%
	19.06. 12:11	19	16.06. 06:54	100		64

Luftdruck (in hPa):

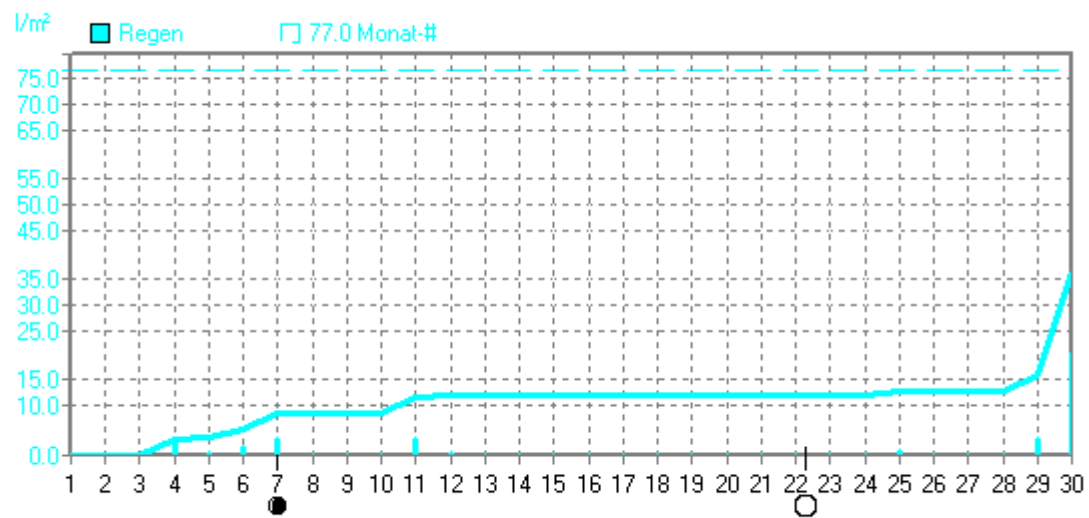
Juni 2005



Luftdruck	MinWert	hPa	MaxWert	hPa	Durchschnitt	hPa
	30.06. 05:00	1004.4	08.06. 05:45	1032.2		1017.1

Regenmenge (in lm^{-2} bzw. mm Niederschlagshöhe):

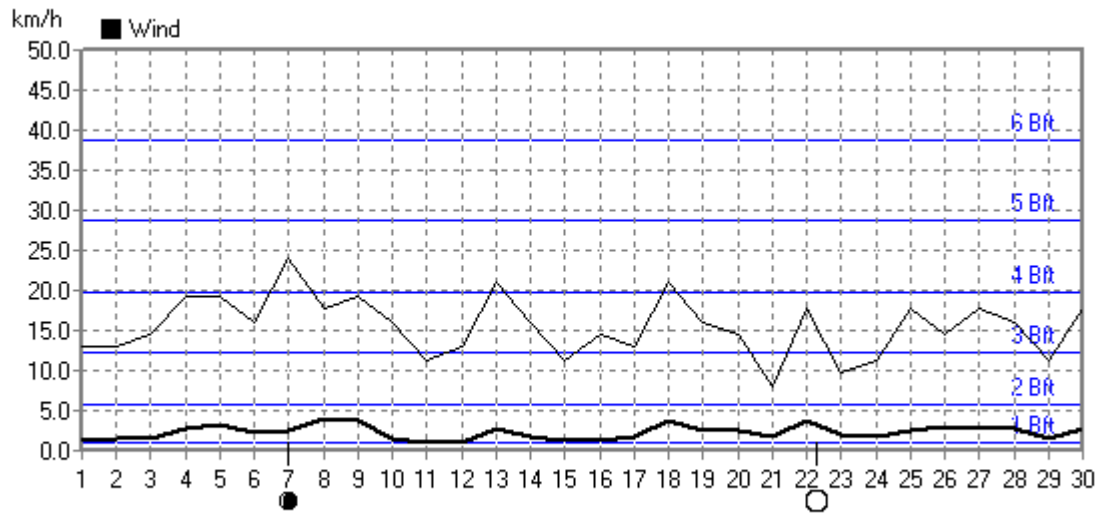
Juni 2005



Regen	Regentage	MaxWert	l/m^2	Gesamt	l/m^2
	9	30.06. 01:12	20.6		36.6

Durchschnittliche Windgeschwindigkeit (in km/h bzw. Bft. Windstärke):

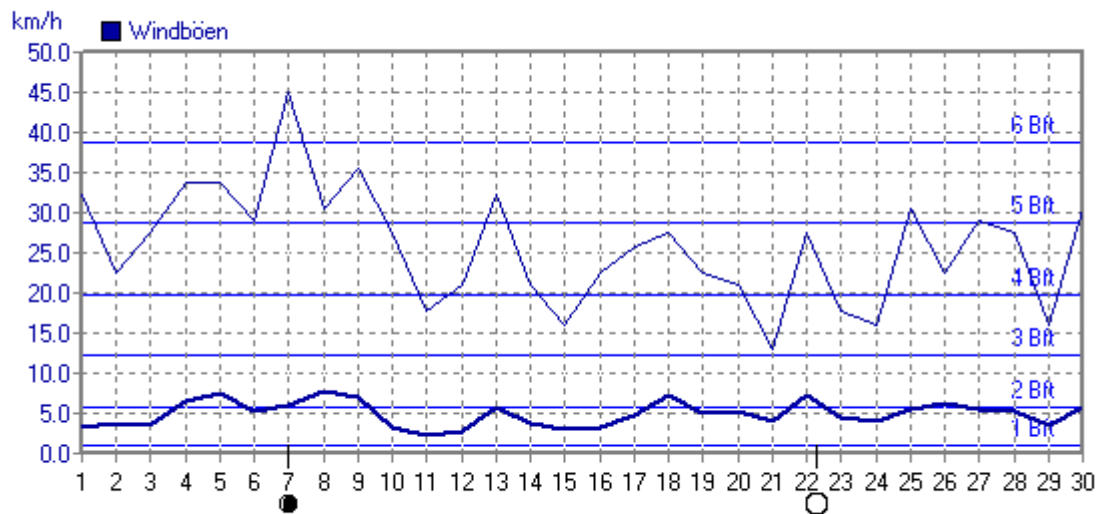
Juni 2005



Wind	MinWert	km/h	MaxWert	km/h	Durchschnitt km/h
	01.06. 00:01	0.0	07.06. 17:07	N 24.1	68,5 km 2.3

Windböen (in km/h bzw. Bft. Windstärke):

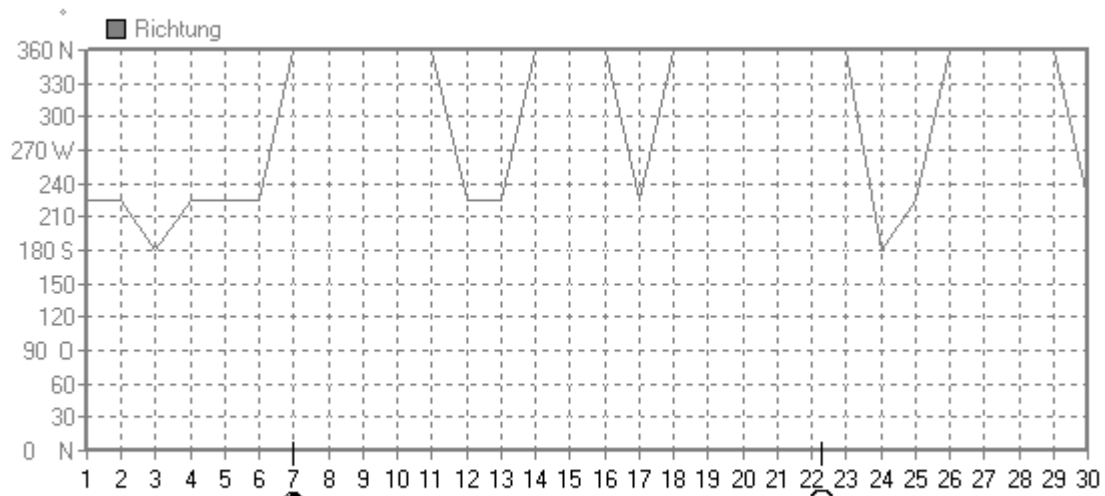
Juni 2005



Windböen	MinWert	km/h	MaxWert	km/h	Durchschnitt km/h
	01.06. 00:01	0.0	07.06. 17:07	N 45.1	4.9

Dominante Windrichtung (in °):

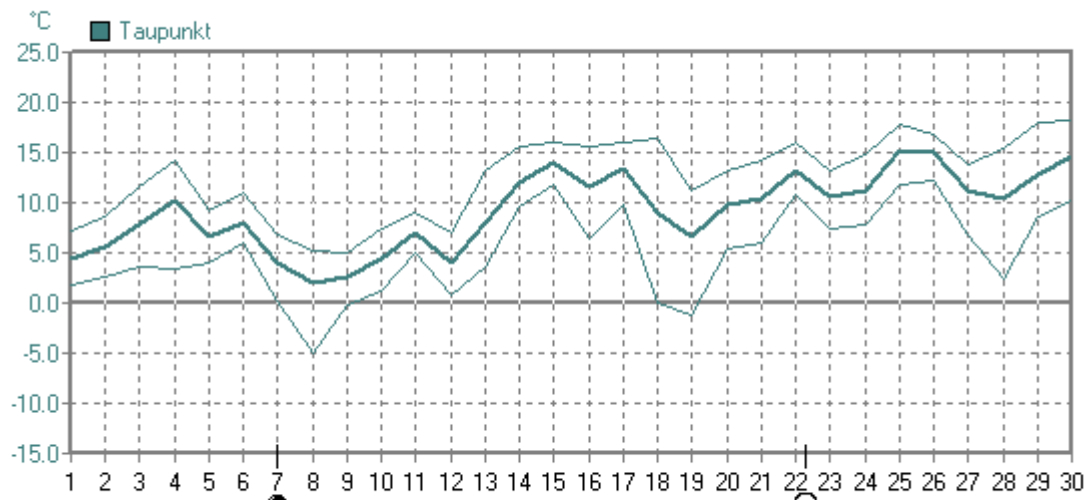
Juni 2005



Richtung	MinWert	MaxWert	Durchschnitt
	01.06. 00:01	01.06. 00:30	
	N	N	N

Taupunkt (2m Höhe, in °C):

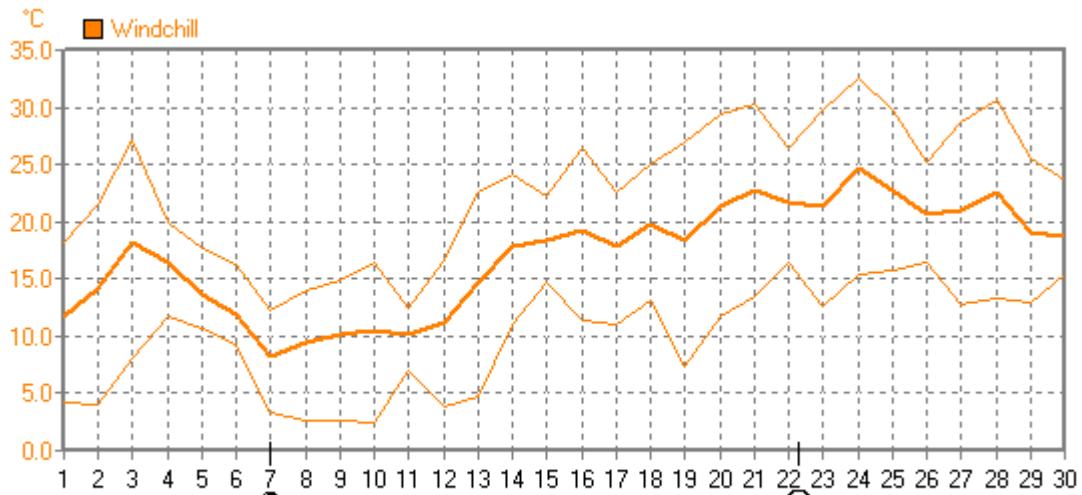
Juni 2005



Taupunkt	MinWert	MaxWert	Durchschnitt
	08.06. 12:33	30.06. 00:18	
	-4.9	18.3	9.2

Gefühlte Temperatur unter Einberechnung der Windgeschwindigkeit („Windchill“, 2m Höhe, in °C):

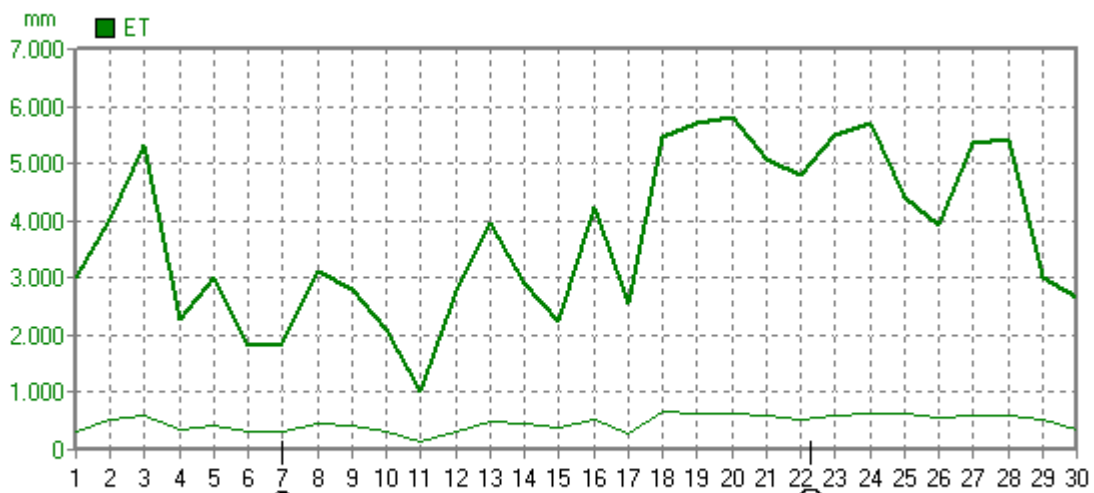
Juni 2005



Windchill	MinWert	°C	MaxWert	°C	Durchschnitt	°C
	10.06. 04:17	2.5	24.06. 16:45	32.5		17.0

Berechnete Evapotranspiration/Verdunstung (in l/m²):

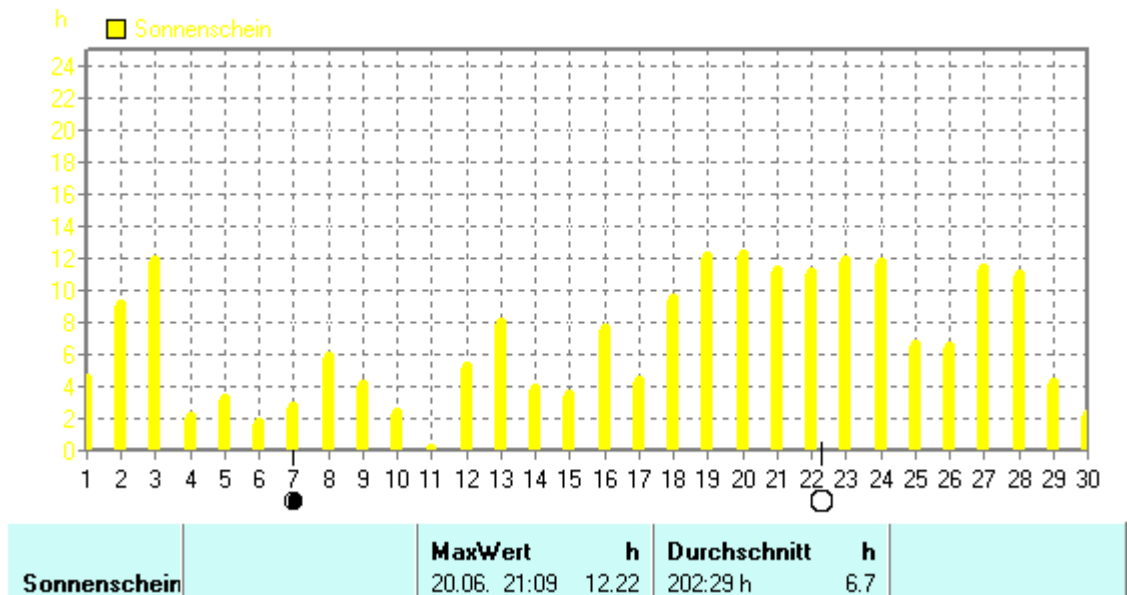
Juni 2005



ET	MaxWert	mm	Gesamt	mm
	18.06. 14:01	0.660		111.848

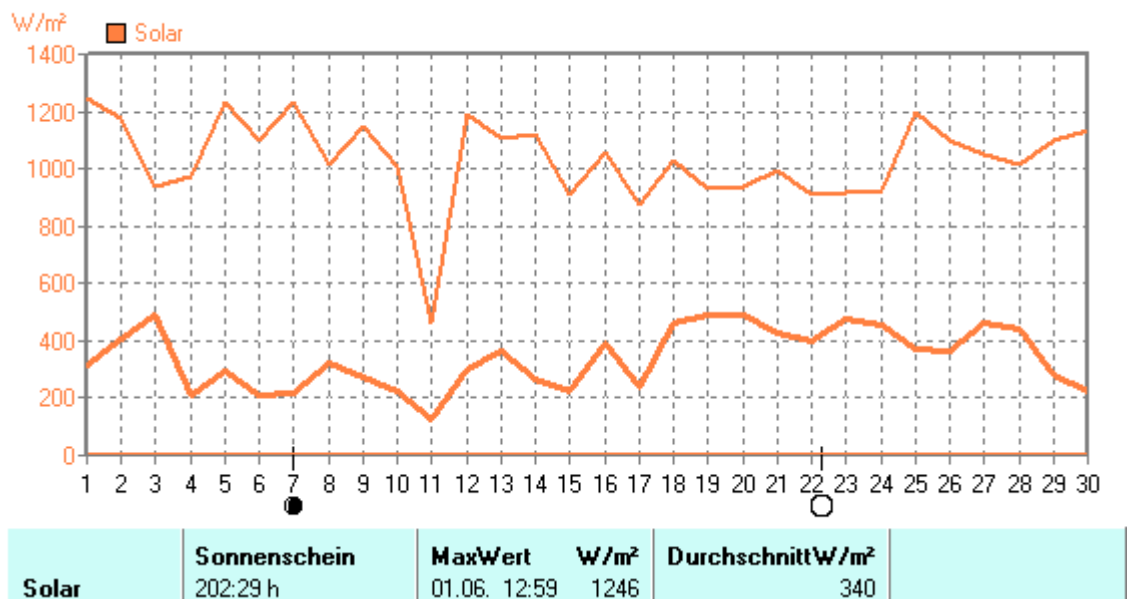
Sonnenschein (in h):

Juni 2005



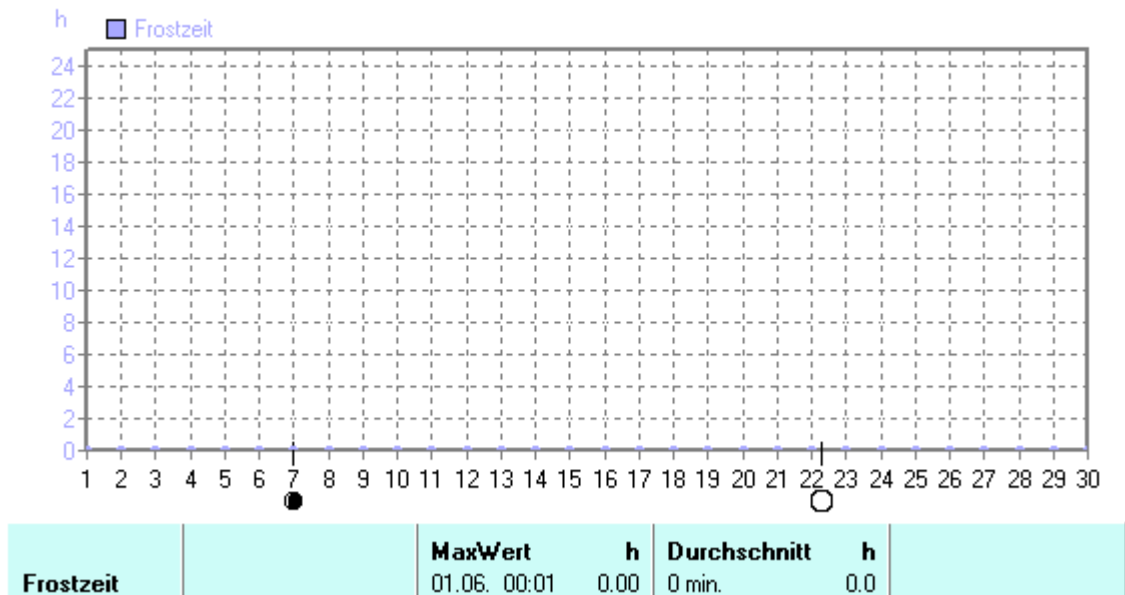
Solarstrahlung (in W/m²):

Juni 2005



Frostzeit (Zeit mit Temperaturen unter 0°C):

Juni 2005



Klimastatistik

Minimal- und Maximalwerte Juni 2005

Messgröße	Minimum	Zeit	Datum	Maximum	Zeit	Datum	Durchschnitt
Temperatur 2m	2,5 °C	04:17	10.06.2005	32,5 °C	16:45	24.06.2005	17,0 °C
Taupunkt	-4,9 °C	12:33	08.06.2005	18,3 °C	00:18	30.06.2005	9,2 °C
Windchill	2,5 °C	04:17	10.06.2005	32,5 °C	16:45	24.06.2005	17,0 °C
Luftfeuchtigkeit 2m	19 %	12:11	19.06.2005	100 %	06:54	16.06.2005	64 %
Luftdruck	1004,4 hPa	05:00	30.06.2005	1032,2 hPa	05:45	08.06.2005	1017,1 hPa
Windgeschwindigkeit				24,1 km/h	17:07	07.06.2005	2,3 km/h
Windrichtung				N	17:07	07.06.2005	N
Windböen				45,1 km/h	17:07	07.06.2005	4,9 km/h
Windrichtung der Windböen				N	17:07	07.06.2005	N
Windverlauf							#1644,5 km
Regenmenge				20,6 l/m ²	01:12	30.06.2005	#36,576 l/m ²
Frostzeit				0,00 h	00:01	01.06.2005	#0 min.
Evapotranspiration				0,660 mm	14:01	18.06.2005	#111,848 mm
Evapotranspiration							#101,055 l/m ²
Solarstrahlung				1246 W/m ²	12:59	01.06.2005	340 W/m ²
Sonnenscheindauer				12,22 h	21:09	20.06.2005	#202:29 h

Absolute Minimaltemperatur	2,5 °C
Durchschnitt der Minimaltemperatur	10,1 °C
Durchschnitt der Maximaltemperatur	23,0 °C
Absolute Maximaltemperatur	32,5 °C
Monatsdurchschnittstemperatur	16,97 °C
Abweichung vom langjährigen Mittel	+ 1,77 K
Langjähriger Mittelwert der Temperatur (1960-1990)	15,20 °C

Eistage ($T_{\max} < 0\text{°C}$)	0
Frosttage ($T_{\min} \leq 0\text{°C}$)	0
Frostzeit ($T_{\min} \leq 0,0\text{°C}$)	0
Kalte Tage ($T_{\max} < 10\text{°C}$)	0
Sommertage ($T_{\max} \geq 25\text{°C}$)	14
Heiße Tage ($T_{\max} \geq 30\text{°C}$)	3

Regentage	
> 0,0 l/m ²	9
> 2,0 l/m ²	5
> 5,0 l/m ²	1
> 10,0 l/m ²	1
> 20,0 l/m ²	1
Regenmenge	36,576 l/m²
Abweichung vom langjährigen Mittel	- 40,4 l/m ²
Niederschlag in % des langjährigen Mittels	47,5 %
Langjähriger Mittelwert des Monatsniederschlags (1960-1990)	77,0 l/m²

Verteilung der Windstärken in Bft.	
4 Bft	0,01 %
3 Bft	1,14 %
2 Bft	12,73 %
1 Bft	39,30 %
0 Bft	46,82 %

Verteilung der Windrichtungen	
Windstille	46,8 %
N-NO	1,4 %
NO	1,3 %
O-NO	2,2 %
O	2,8 %

O-SO	1,4 %
SO	0,7 %
S-SO	2,5 %
S	4,8 %
S-SW	7,6 %
SW	16,6 %
W-SW	4,5 %
W	2,5 %
W-NW	2,7 %
NW	3,7 %
N-NW	13,7 %
N	31,6 %

Sandro Bauer
Private Wetterstation Weiden-Hammerweg

info@weiden-wetter.de

Besuchen Sie doch meine Webseite!
www.weiden-wetter.de

Alle Monatsberichte und viele weitere Infos sind jederzeit auch im Internet abrufbar: www.weiden-wetter.de