



**www.weiden-wetter.de**

Private Wetterstation Weiden-Hammerweg

## Monatsbericht Februar 2007

---

Die Hoffnungen und Erwartungen vieler Wintersportler an den Februar 2007 hätten viel größer kaum sein können, war der extrem milde und nahezu schneefreie Hochwintermonat Januar doch in allen Belangen eine herbe Enttäuschung gewesen. Doch auch zu Beginn des „Hornung“ war das Temperaturniveau alles andere als winterlich: Tageshöchsttemperaturen von 6 Grad und nächtliche Tiefstwerte deutlich über dem Gefrierpunkt machten jegliche Hoffnung auf das weiße Gold von vornherein zunichte. Dabei wäre die Großwetterlage über Europa zu Beginn des Monats an sich keineswegs aussichtslos gewesen: Zwischen einem bis zu den Färöer-Inseln aufgewölbten Azorenhoch und einem kleinen, aber umso gradientstärkeren Tiefdruckgebiet über dem Baltikum konnte sich über Deutschland eine nordwestliche Strömung etablieren, die zu dieser Jahreszeit üblicherweise zumindest in den höheren Mittelgebirgslagen für beständiges Winterwetter sorgt. Doch an dieser Stelle offenbarte sich die Grundproblematik der gesamten Wintersaison 2006/07: die einseitige Konzentration der Kaltluftmassen über Nordkanada. Selbst im Norden Skandinaviens unterschritten die Temperaturen auf dem 850-hPa-Niveau zu dieser Zeit kaum die -5°C-Marke. Eine wenn auch nur vorübergehende, so doch gründliche Änderung der großräumigen Druckkonstellation vollzog sich dann erst gegen Mitte der ersten Monatsdekade, als es dem mit einem Kerndruck von über 1050 hPa stark ausgeprägten Grönlandhoch gelang, einen Keil zum Azorenhoch aufzubauen und so die alles beherrschende zonale Westdrift für einige Tage zu unterbrechen. So konnte am 5. Montag zumindest nachts der Gefrierpunkt unterschritten werden, tagsüber hingegen waren die verzeichneten Temperaturen einem Wintermonat auch weiterhin alles andere als würdig. Immerhin konnte zwei Tage später die erste und einzige Schneedecke im gesamten Monatsverlauf beobachtet werden. Die Singularität dieses Winterereignisses unterstreicht nochmals den Ausnahmecharakter der Witterung dieses Monats. Doch bereits zum Ende des

ersten Monatsdrittels wurde die soeben aufgebaute Atlantikblockade von Neuem von atlantischen Tiefdruckgebieten durchbrochen, die angesichts des enormen Kältepotenzials über Kanada und dem Nordwestatlantik gegen den schwachen Hochdruckkeil südlich von Grönland leichtes Spiel hatten. Schon am 9. Februar hatte sich über Mitteleuropa wieder eine südwestliche Strömung aufgebaut, die auch an der Wetterstation in Weiden das Quecksilber auf Höchstwerte von über 7 Grad trieb. Die wie an einer Perlenkette aufgereihten dynamischen Zyklonen atlantischen Ursprungs prägten auch zu weiten Teilen das Wettergeschehen in der ersten Hälfte der zweiten Monatsdekade: So lagen die Mittelwerte der Temperatur durchweg um mehr als fünf Kelvin oberhalb des langjährigen klimatologischen Mittelwertes, Nachtfröste gehörten schon bald der Vergangenheit an. Ein Ende fand diese vorfrühlingshafte Witterungsphase erst am 16. Montag, als durch das Erstarken eines Deutschlandhochs der Freistaat zunehmend von der atlantisch geprägten Westströmung abgeschnitten wurde. Auf diese Weise erlebte zumindest der Süden Deutschlands einige freundliche und milde Februartage, wobei allerdings durch die nächtliche Ausstrahlung bisweilen leichte Nachtfröste auftraten. Am 17. Februar kletterte das Thermometer im Tagesverlauf gar bis auf 9,9°C und verfehlte somit nur knapp die 10°C-Marke. Trotz des scheinbaren Zusammenbruchs des Hochdruckgebietes zu Beginn des letzten Monatsdrittels blieb der sonnige und warme Wettercharakter noch bis zum 24. Februar erhalten. Die dabei erreichten Höchstwerte von bis zu 11,3°C übertreffen die Normalwerte um Längen und zeugen insofern von einem vollkommen anormal temperierten Monat. Die letzten Monattage, allen voran der 28. Februar, waren von regnerischem, aber trotzdem für die Jahreszeit deutlich zu warmem Wetter geprägt. Maßgeblich verantwortlich hierfür waren die Regenfronten mehrerer Englandtiefs, die sich in rascher Abfolge ostwärts bewegten und dabei ihre nasse Fracht über dem Freistaat abluden.

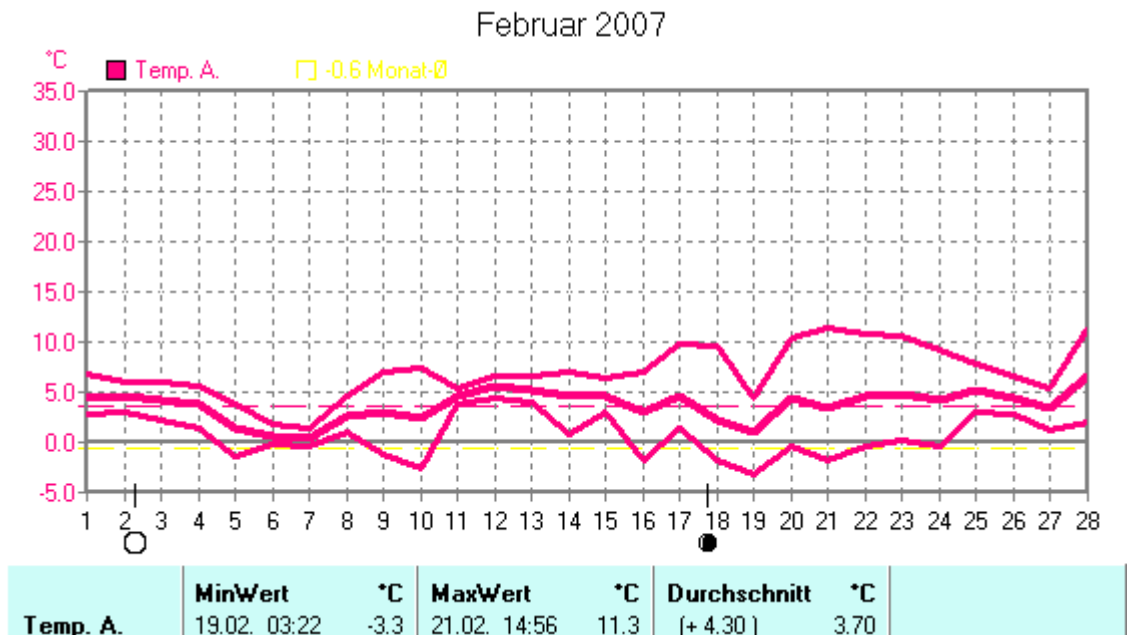
## Augenbeobachtungen

Tag	Himmel			Gw	Ne	Schnee			Tau	Reif	Haloerscheinungen	Anderes
	f	m	a			ST	SH	NSH				
1	8	6	5	---	---	nein	<1	0	---	---	keine beobachtet	---
2	8	8	8	---	---	nein	0	0	ja	---	keine beobachtet	---
3	2	6	6	---	---	nein	0	0	---	---	keine beobachtet	---
4	3	8	7	---	ja	nein	0	0	---	---	keine beobachtet	---
5	3	8	8	---	---	nein	0	0	---	---	keine beobachtet	---
6	8	8	8	---	---	nein	0	0	---	---	keine beobachtet	---
7	8	8	8	---	---	ja	2	3	---	---	keine beobachtet	---
8	8	8	8	---	---	nein	<1	0	---	---	keine beobachtet	---
9	8	3	7	---	---	nein	0	0	---	---	keine beobachtet	---
10	3	5	6	---	---	nein	0	0	---	ja	keine beobachtet	---
11	8	8	8	---	---	nein	0	0	---	---	keine beobachtet	---
12	8	8	8	---	---	nein	0	0	---	---	keine beobachtet	---
13	8	8	8	---	---	nein	0	0	---	---	keine beobachtet	---
14	4	6	8	---	---	nein	0	0	ja	---	keine beobachtet	---
15	8	8	8	---	---	nein	0	0	---	---	keine beobachtet	---
16	4	3	6	---	---	nein	0	0	---	---	keine beobachtet	---
17	6	4	4	---	---	nein	0	0	---	---	keine beobachtet	---
18	2	0	0	---	---	nein	0	0	---	---	keine beobachtet	---
19	8	8	6	---	---	nein	0	0	---	---	keine beobachtet	---
20	8	5	5	---	---	nein	0	0	---	---	keine beobachtet	---
21	0	2	2	---	ja	nein	0	0	---	ja	keine beobachtet	---
22	4	4	4	---	---	nein	0	0	ja	---	keine beobachtet	---
23	6	6	8	---	---	nein	0	0	---	---	keine beobachtet	---
24	2	2	6	---	---	nein	0	0	---	---	keine beobachtet	---
25	5	8	8	---	---	nein	0	0	---	---	keine beobachtet	---
26	8	8	8	---	---	nein	0	0	---	---	keine beobachtet	---
27	8	8	8	---	---	nein	0	0	---	---	keine beobachtet	---
28	8	8	7	---	---	nein	0	0	---	---	keine beobachtet	---
Summe				0	2	1		3	3	2		

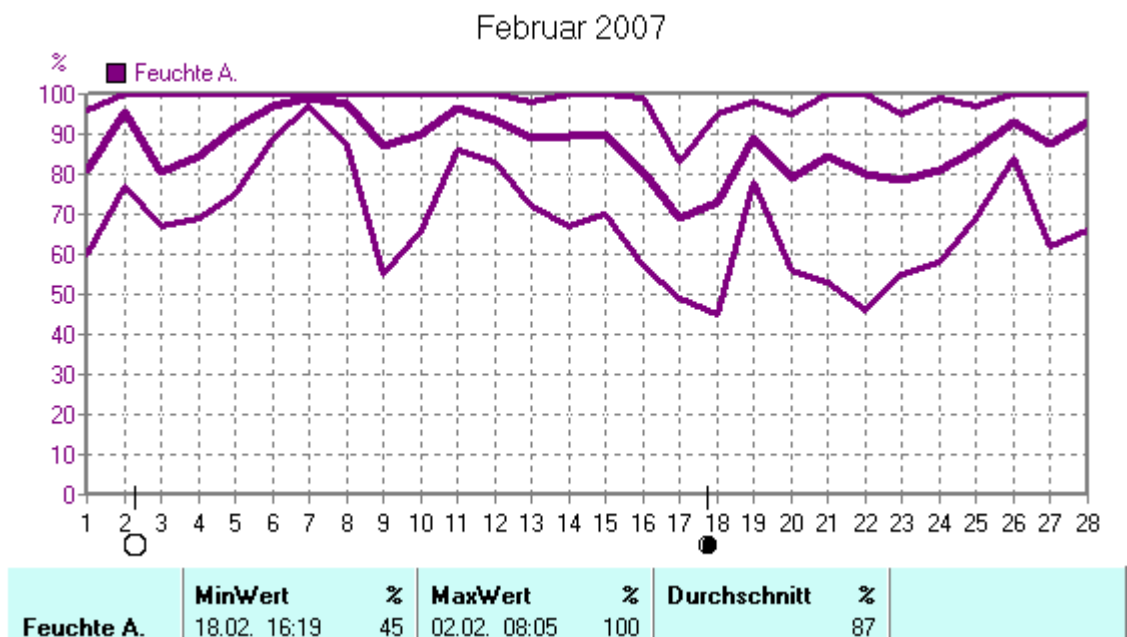
Tag	Wolken								
	Hohe			Mittlere			Tiefe		
	f	m	a	f	m	a	f	m	a
1	---	4 Ci spi	---	---	---	5 Ac flo	8 Sc, St	2 Cu hum	---
2	---	---	---	---	---	---	8 St op	8 St op	8 Sc, St
3	---	---	---	---	---	---	2 Sc, Cu	6 Cu hum	6 Cu hum
4	2 Ci spi	---	---	---	---	---	1 Cu hum	8 Cu, Sc	7 Sc, Cu
5	---	---	---	---	---	---	3 St, Sc	8 St, Sc	8 St, Sc
6	---	---	---	---	---	---	8 St, Sc	8 Sc, Cu	8 Sc, St
7	---	---	---	---	---	---	8 St, Sc	8 St, Sc	8 St, Sc
8	---	---	---	---	---	---	8 Cu, Sc	8 Cu, Sc	8 Cu, Sc
9	---	---	2 Ci	---	---	---	8 St, Sc	3 St, Cu	5 Cu, Sc
10	---	5 Ci, Cs	---	3 Ac flo	---	---	---	---	6 Sc, St
11	---	---	---	---	---	---	8 St, Sc	8 Sc, St	8 St, Sc
12	---	---	---	---	---	---	8 Sc, St	8 Sc, St	8 Cu, Sc
13	---	---	---	---	---	---	8 Cu, Sc	8 Cu, Sc	8 Cu hum
14	---	---	---	4 Ac flo	6 Ac	---	---	---	8 Sc, Cu
15	---	---	---	6 As	---	---	4 Cu hum	8 Cu, Sc	8 Sc, Cu
16	4 Ci spi	---	6 Ci spi	---	---	---	---	3 Cu, Sc	---
17	6 Ci spi	4 Ci	4 Ci	---	---	---	---	---	---
18	2 Ci, Cs	---	---	---	---	---	---	---	---
19	---	---	---	---	---	---	8 St, Sc	8 St op	6 Sc, St
20	---	5 Ci	5 Ci	---	---	---	8 Sc, St	---	---
21	---	2 Ci	---	---	---	2 Ac	---	---	---
22	4 Ci	---	4 Ci	---	---	---	---	4 Cu hum	---
23	---	---	5 Ci	---	---	3 Ac flo	6 Sc	6 Sc	2 Sc, Cu
24	---	---	---	2 Ac flo	2 Ac	---	---	---	6 Sc, Cu
25	---	---	6 Ci	---	---	---	5 Sc, Cu	8 Cu, Sc	6 Sc
26	---	---	---	---	---	---	8 St, Sc	8 Cu hum	8 Cu, Sc
27	---	---	---	---	---	---	8 Sc, Cu	8 Sc, Cu	8 Ns op
28	---	---	---	---	---	---	8 Cu, Sc	8 Cu, Sc	7 Sc, St

## Grafische Monatsübersicht

Temperatur (2m Höhe, in °C):

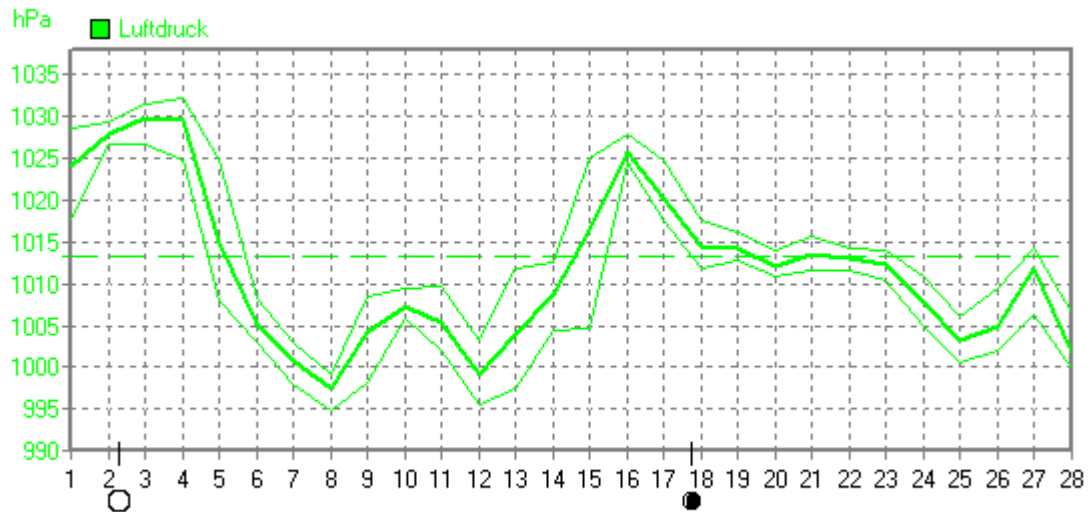


Luftfeuchtigkeit (2m Höhe, in %):



Luftdruck (in hPa):

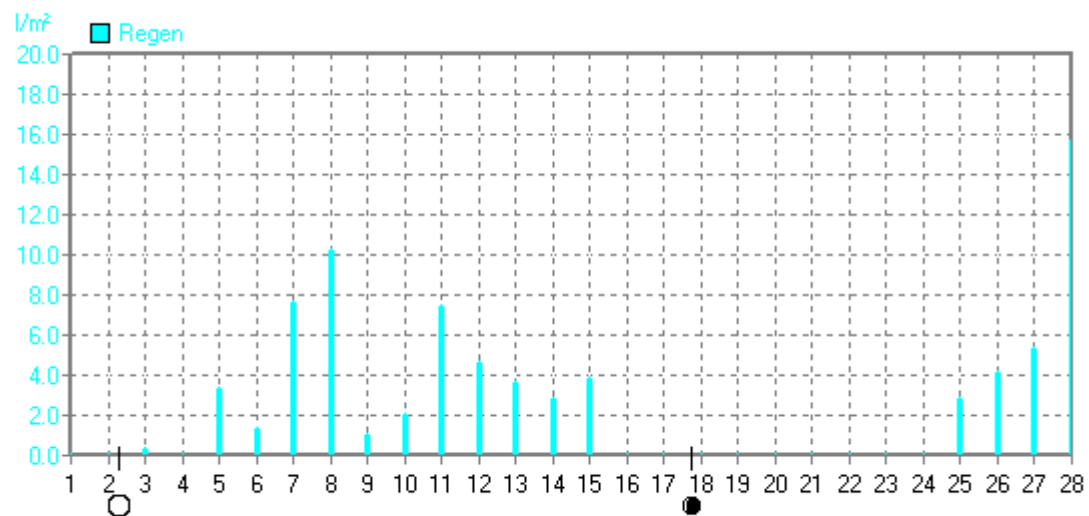
Februar 2007



Luftdruck	MinWert	hPa	MaxWert	hPa	Durchschnitt	hPa
	08.02. 14:30	994.8	04.02. 09:15	1032.2		1011.8

Regenmenge (in l/m<sup>2</sup> bzw. mm Niederschlagshöhe):

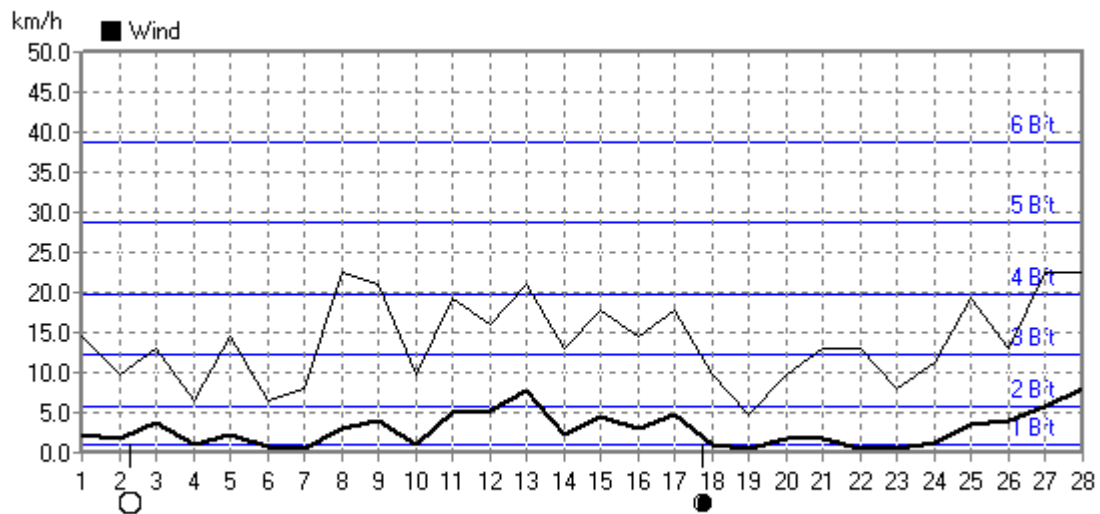
Februar 2007



Regen	Regentage	MaxWert	l/m²	Gesamt	l/m²
	16	28.02. 17:02	15.7		75.7

Durchschnittliche Windgeschwindigkeit (in km/h bzw. Bft. Windstärke):

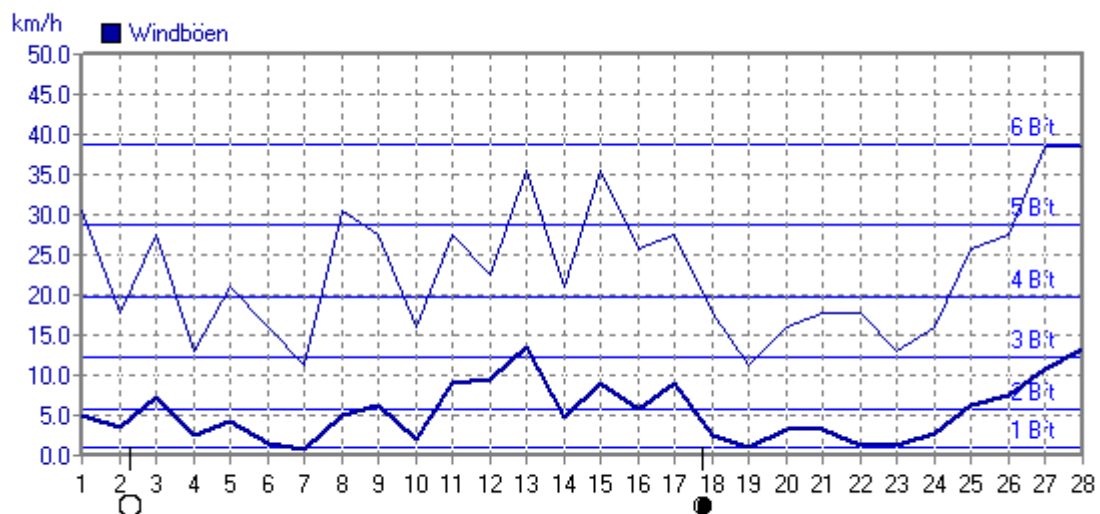
Februar 2007



Wind	MinWert	km/h	MaxWert	km/h	Durchschnitt km/h
Wind	01.02. 01:40	0.0	08.02. 18:12	522.5	81,0 km
					2.9

Windböen (in km/h bzw. Bft. Windstärke):

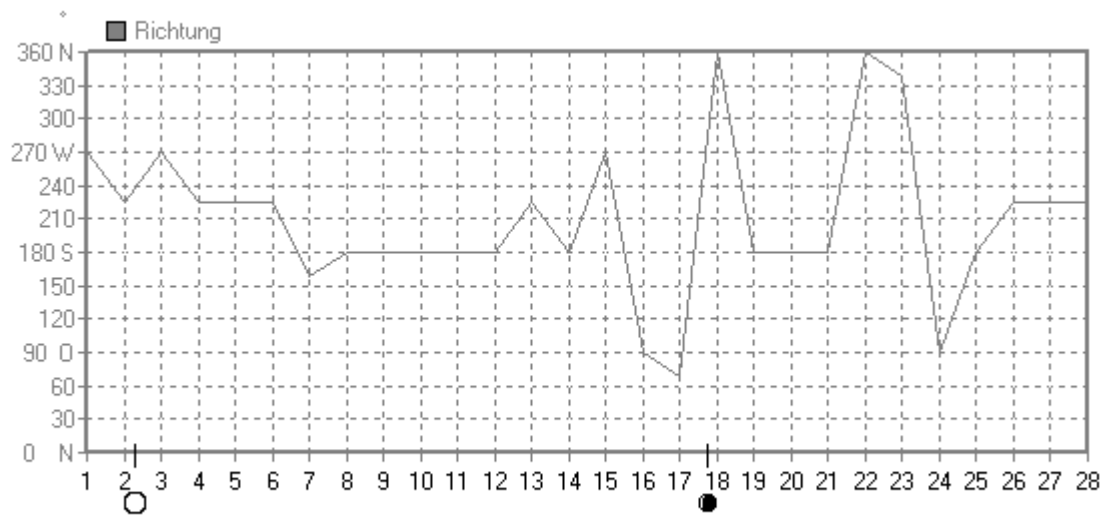
Februar 2007



Windböen	MinWert	km/h	MaxWert	km/h	Durchschnitt km/h
Windböen	01.02. 03:43	0.0	27.02. 16:09SW	38.6	5.4

Dominante Windrichtung (in °):

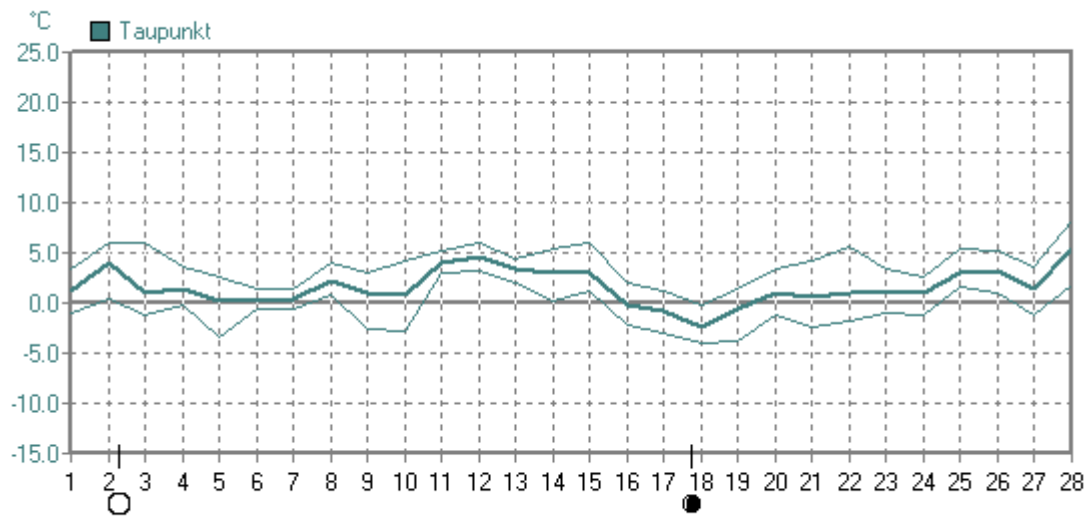
Februar 2007



Richtung	MinWert	MaxWert	Durchschnitt
	01.02. 03:43	01.02. 06:52	S

Taupunkt (2m Höhe, in °C):

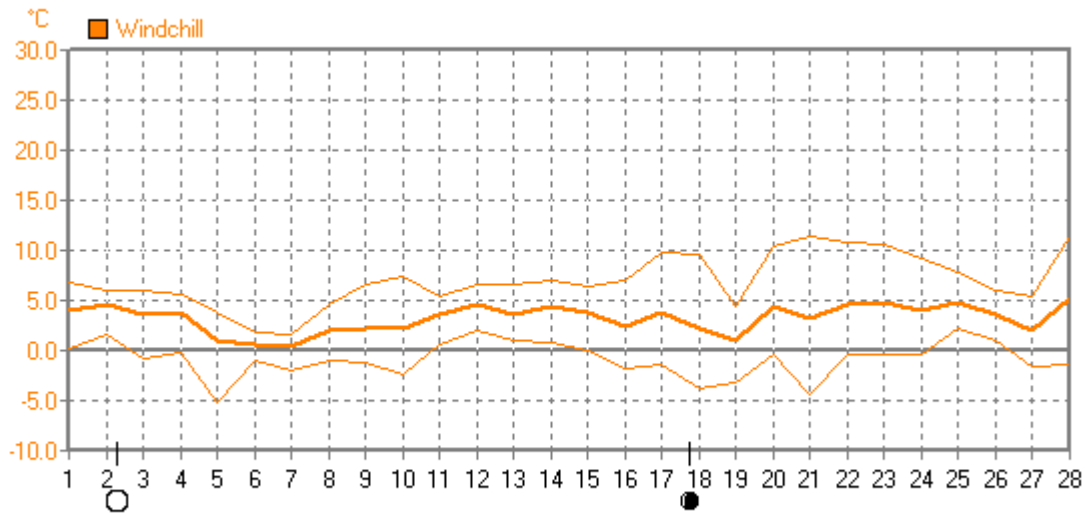
Februar 2007



Taupunkt	MinWert	MaxWert	Durchschnitt
	18.02. 02:58	28.02. 11:00	1.6

Gefühlte Temperatur unter Einberechnung der Windgeschwindigkeit („Windchill“, 2m Höhe, in °C):

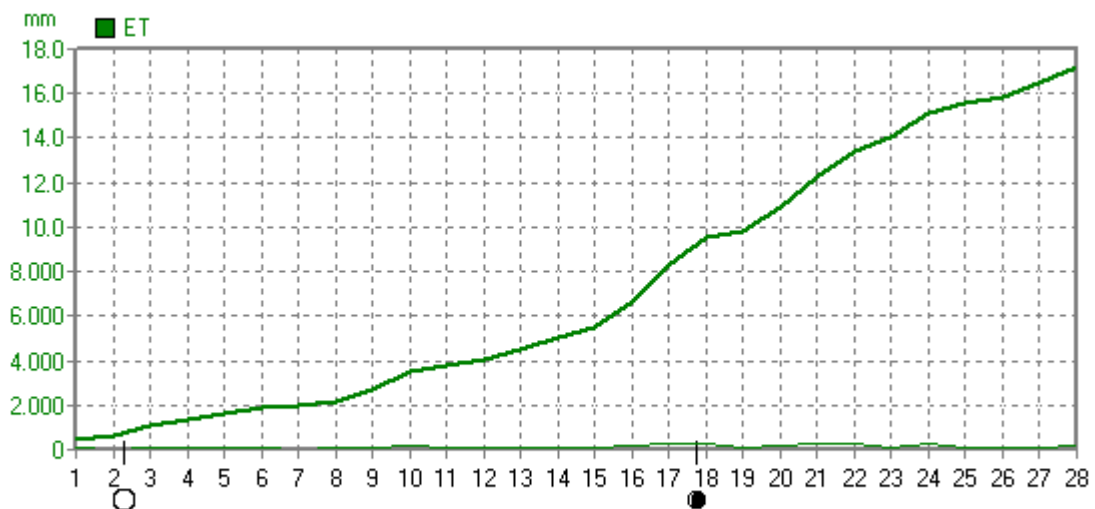
Februar 2007



<b>Windchill</b>	<b>MinWert</b>	<b>°C</b>	<b>MaxWert</b>	<b>°C</b>	<b>Durchschnitt</b>	<b>°C</b>
	05.02. 09:18	-5.2	21.02. 14:56	11.3		3.2

Berechnete Evapotranspiration/Verdunstung (in l/m<sup>2</sup>):

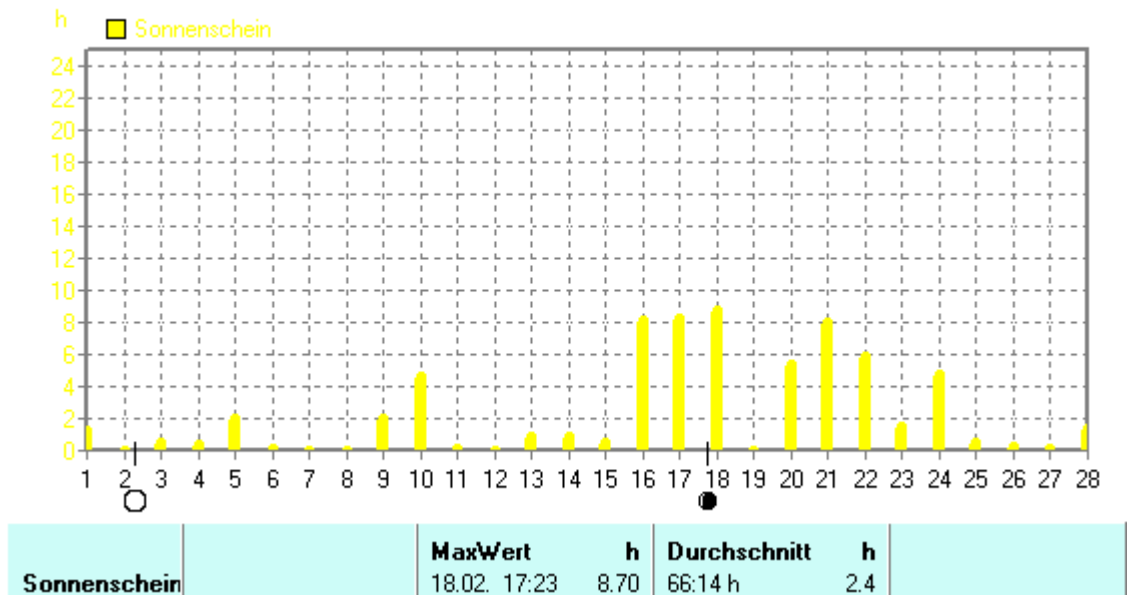
Februar 2007



<b>ET</b>	<b>MaxWert</b>	<b>mm</b>	<b>Gesamt</b>	<b>mm</b>
	17.02. 13:00	0.254		17.168

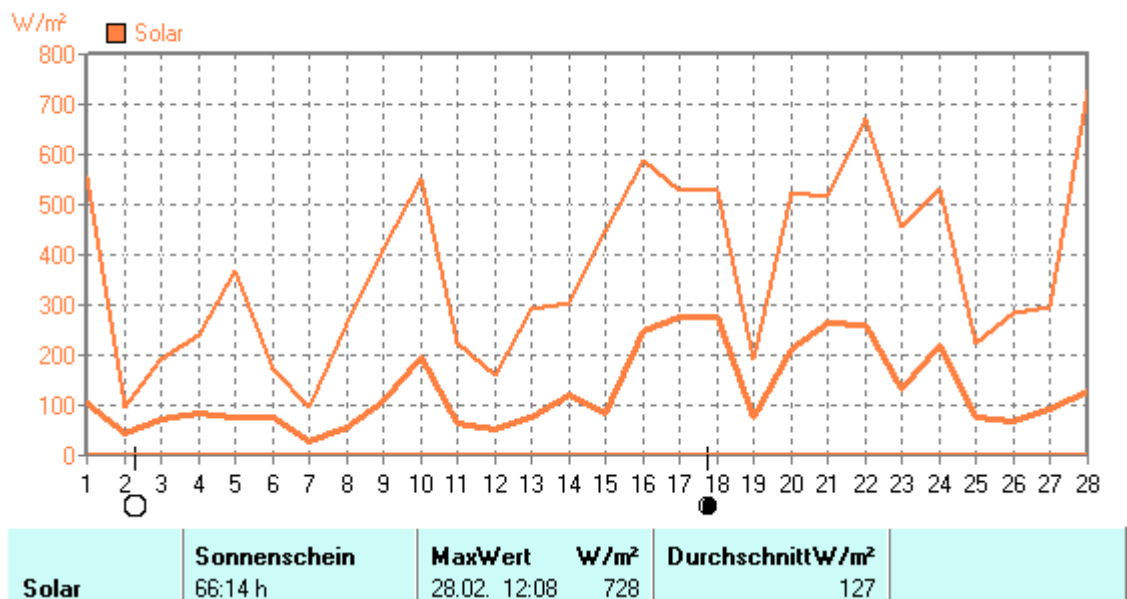
Sonnenschein (in h):

Februar 2007



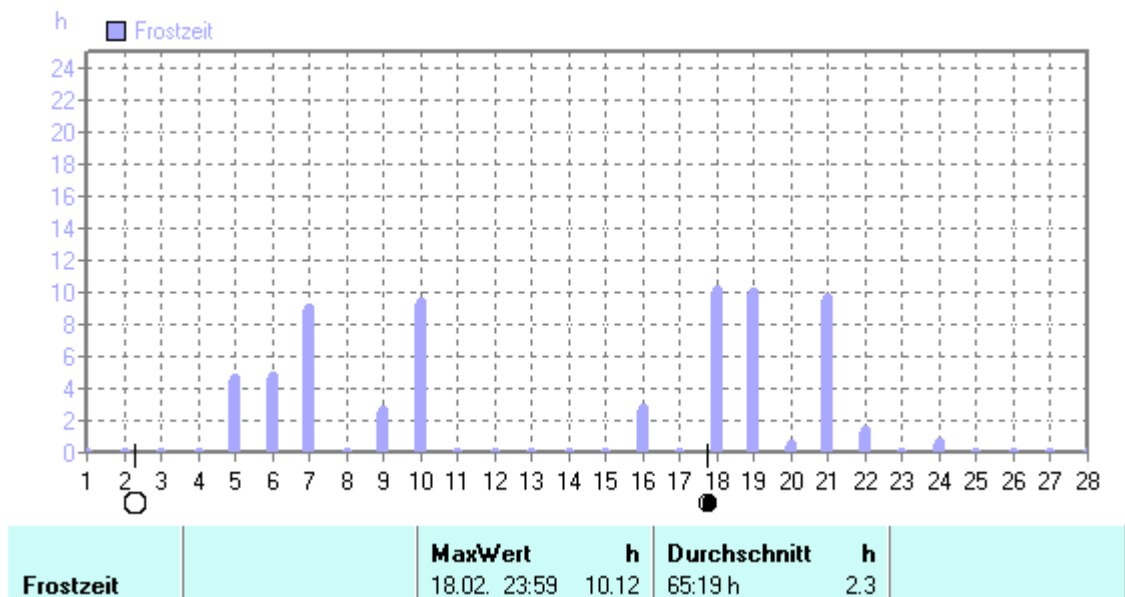
Solarstrahlung (in W/m<sup>2</sup>):

Februar 2007



Frostzeit (Zeit mit Temperaturen unter 0°C):

Februar 2007



## Klimastatistik

### Minimal- und Maximalwerte Februar 2007

Messgröße	Minimum	Zeit	Datum	Maximum	Zeit	Datum	Durchschnitt
Temperatur 2m	-3,3 °C	03:22	19.02.2007	11,3 °C	14:56	21.02.2007	3,7 °C
Taupunkt	-4,1 °C	02:58	18.02.2007	8,2 °C	11:00	28.02.2007	1,6 °C
Windchill	-5,2 °C	09:18	05.02.2007	11,3 °C	14:56	21.02.2007	3,2 °C
Luftfeuchtigkeit 2m	45 %	16:19	18.02.2007	100 %	08:05	02.02.2007	87 %
Luftdruck	994,8 hPa	14:30	08.02.2007	1032,2 hPa	09:15	04.02.2007	1011,8 hPa
Windgeschwindigkeit				22,5 km/h	18:12	08.02.2007	2,9 km/h
Windrichtung				S	18:12	08.02.2007	S
Windböen				38,6 km/h	16:09	27.02.2007	5,4 km/h
Windrichtung der Windböen				SW	16:09	27.02.2007	SW
Windverlauf							#1944,5 km
Regenmenge				15,7 l/m <sup>2</sup>	17:02	28.02.2007	#75,692 l/m <sup>2</sup>
Frostzeit				10,12 h	23:59	18.02.2007	#65:19 h
Evapotranspiration				0,254 mm	13:00	17.02.2007	#17,168 mm
Evapotranspiration							#9,908 l/m <sup>2</sup>
Solarstrahlung				728 W/m <sup>2</sup>	12:08	28.02.2007	127 W/m <sup>2</sup>
Sonnenscheindauer				8,70 h	17:23	18.02.2007	#66:14 h

Absolute Minimaltemperatur	<b>-3,3 °C</b>
Durchschnitt der Minimaltemperatur	0,8 °C
Durchschnitt der Maximaltemperatur	7,1 °C
Absolute Maximaltemperatur	<b>11,3 °C</b>
Monatsdurchschnittstemperatur	<b>3,70 °C</b>
Abweichung vom langjährigen Mittel	+ 4,30 K
Langjähriger Mittelwert der Temperatur (1960-1990)	<b>-0,60 °C</b>

Eistage ( $T_{\max} < 0\text{ °C}$ )	0
Frosttage ( $T_{\min} \leq 0\text{ °C}$ )	12
Frostzeit ( $T_{\min} \leq 0,0\text{ °C}$ )	12
Kalte Tage ( $T_{\max} < 10\text{ °C}$ )	23
Sommertage ( $T_{\max} \geq 25\text{ °C}$ )	0
Heiße Tage ( $T_{\max} \geq 30\text{ °C}$ )	0

<b>Regentage</b>	
> 0,0 l/m <sup>2</sup>	16
> 2,0 l/m <sup>2</sup>	13
> 5,0 l/m <sup>2</sup>	5
> 10,0 l/m <sup>2</sup>	2
> 20,0 l/m <sup>2</sup>	0
Regenmenge	<b>75,692 l/m<sup>2</sup></b>
Abweichung vom langjährigen Mittel	+ 32,7 l/m <sup>2</sup>
Niederschlag in % des langjährigen Mittels	176,0 %
Langjähriger Mittelwert des Monatsniederschlags (1960-1990)	<b>43,0 l/m<sup>2</sup></b>

<b>Verteilung der Windstärken in Bft.</b>	
4 Bft	0,03 %
3 Bft	1,89 %
2 Bft	18,53 %
1 Bft	38,11 %
0 Bft	41,43 %

<b>Verteilung der Windrichtungen</b>	
Windstille	41,4 %
N-NO	0,5 %
NO	0,8 %
O-NO	3,2 %
O	4,0 %

O-SO	2,6 %
SO	2,8 %
S-SO	10,4 %
S	21,2 %
S-SW	15,2 %
SW	17,4 %
W-SW	5,2 %
W	6,3 %
W-NW	3,9 %
NW	1,5 %
N-NW	2,1 %
N	2,9 %

Sandro Bauer  
Private Wetterstation Weiden-Hammerweg

[info@weiden-wetter.de](mailto:info@weiden-wetter.de)

Besuchen Sie doch meine Webseite!  
[www.weiden-wetter.de](http://www.weiden-wetter.de)

Alle Monatsberichte und viele weitere Infos sind jederzeit auch im Internet abrufbar: [www.weiden-wetter.de](http://www.weiden-wetter.de)